

# MNT

# Saint-Amand-en-Puisaye

Imaginer collectivement les usages de la bibliothèque de demain en mobilisant les habitant·e·s et les partenaires autour de ce nouveau lieu

3ème promotion Fonds MNT / 2022

Vraiment  
Vraiment



Design d'intérêt général





Les Ateliers  
du Château

ART | ARTISANAT | GALERIE

Les Ateliers du Château  
Musée de la Céramique  
10, rue de la Céramique  
13100 Aix-en-Provence  
04 91 55 11 11  
www.lesateliersduchateau.com



# 1. DÉMARCHE



# Prélude

Le Fonds MNT a été créé pour accélérer l'innovation publique au service des agent·e·s et des usager·ère·s. Il a pour fonction de repérer, sélectionner et accompagner des projets innovants portés par des agents publics. L'ambition du Fonds est ainsi d'améliorer les conditions de travail des agent·e·s et les services rendus aux usager·ère·s.

La MNT a lancé le Fonds MNT, car elle est convaincue par ce modèle de société où le service public de proximité participe pleinement au bien-être de l'ensemble de la population. Pour faire face aux enjeux sociétaux et pour répondre aux nouvelles attentes et besoins des usager·ère·s des services publics locaux, la MNT est convaincue de l'utilité des agent·e·s territoriaux et du rôle majeur qu'ils ont à jouer dans l'innovation publique. Forte de son modèle affinitaire, elle œuvre déjà à l'étude de ces transformations et au rôle des agent·e·s dans celles-ci via son Observatoire Social Territorial (OST).

Avec la création du Fonds MNT, la MNT entend accompagner les acteur·rice·s des services publics locaux dans la réalisation de leurs innovations et diffuser leurs initiatives à l'ensemble du monde territorial. Pour la MNT, les agent·e·s peuvent coproduire le service public de demain, en apportant leur expertise de terrain, leurs connaissances des usager·ère·s et leur sens de l'inventivité.

Afin d'accompagner au mieux les projets des agent·e·s territoriaux, le Fonds MNT mobilise l'expertise de l'agence de design d'intérêt général Vraiment Vraiment. Les designers-analystes accompagnent chaque porteur de projet pour concrétiser des solutions déployables à court terme, dans une logique de passage de relais. Cet accompagnement par la méthode design permet d'assurer l'appropriation de la démarche du projet par les agent·e·s, et ainsi d'assurer l'utilité et la pérennité des solutions déployées. La logique de passage de relais permet également d'inspirer d'autres collectivités et d'autres services faisant face à des problématiques similaires, et d'essaimer les bonnes pratiques.



# Sommaire

Ce document présente le projet d'accompagnement du Fonds MNT pour la commune de Saint-Amand-en-Puisaye dans le cadre de sa réflexion sur une bibliothèque transitoire.

La candidature des porteurs de projet	5
La méthode du fonds MNT	9
Phase 1 : les ateliers de conception	10
Phase 2 : l'exposition à réaction	13
Phase 3 : prototypage et test	14

# La candidature des porteurs de projet

La candidature a été émise par la commune de Saint-Amand-en-Puisaye dans le but d'être accompagnée dans la construction d'un lieu transitoire expérimental à destination des agent·e·s, des usager·ère·s et des habitant·e·s de la commune. Il s'agit de tester ce que peut être la bibliothèque d'aujourd'hui, élargie à des usages multiples.

## Quels sont les enjeux identifiés par les porteurs de projet ?

La bibliothèque actuelle de Saint-Amand-en-Puisaye se trouve dans des locaux trop étroits pour ne pouvoir que prêter des livres. La commune souhaite déménager la bibliothèque dans des locaux plus adaptés. Durant le temps des travaux, la bibliothèque investit un lieu temporaire, proche des équipements publics (l'école, le centre social, la maison de retraite et de santé). L'objectif est de créer un nouvel espace hybride qui mixe les activités propres à une bibliothèque classique et d'autres usages pour s'intégrer aux activités déjà existantes localement pour ainsi créer un pôle culturel et social.

Les ambitions du projet sont de :

- Créer de la convivialité et du collectif en cœur de bourg,
- Accueillir et mobiliser de nouveaux publics,
- Intégrer les citoyen·ne·s au projet,
- Devenir une bibliothèque tête de réseau sur le territoire,
- Créer un pôle culturel et social en cœur de bourg en assurant un développement des services et activités proposées.

## Quels sont les objectifs de l'accompagnement par le Fonds MNT à l'initiative du projet ?

- Faire atterrir les idées émergées lors de l'atelier "La médiathèque de mes rêves",
- Construire une communauté de projet impliquée dans la démarche,
- Penser et aménager l'espace du lieu transitoire en adéquation avec les envies et les usages exprimés.
- Alimenter le futur projet de lieu hybride des enseignements et de l'expérience de l'expérimentation (programmation et usages).



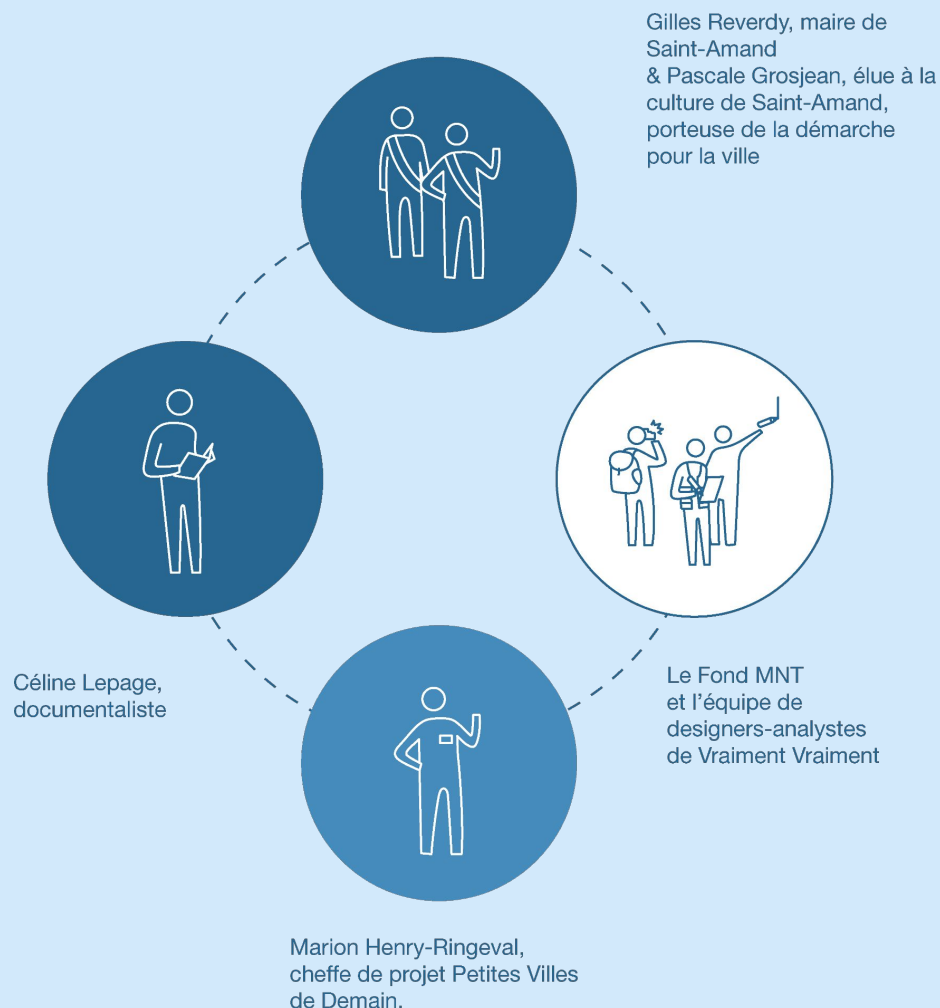
### Présentation de l'équipe projet

L'accompagnement du Fonds MNT vise à placer les agent·e·s territoriaux au cœur de la démarche projet. C'est pourquoi les agent·e·s des services accompagnés sont les premières parties prenantes : les agent·e·s sont tout autant contributeurs de la démarche que les designers-analystes qui l'encadrent. Ce principe permet d'assurer la pertinence des solutions proposées. C'est aussi un levier d'appropriation qui permet d'embarquer les agent·e·s et de leur passer le relais sur le long terme.

Le projet de Saint-Amand-en-Puisaye repose sur les agent·e·s et les élu·e·s de la commune ainsi que sur les habitant·e·s et usager·ère·s du lieu.

L'équipe chargée de piloter le projet est composée de :

- Céline Lepage, documentaliste,
- Gilles Reverdy, maire de Saint-Amand, porteur du projet comme emblématique de la dynamique locale pour la ville,
- Pascale Grosjean, élue à la culture de Saint-Amand, porteuse de la démarche pour la ville,
- Marion Henry-Ringeval, cheffe de projet Petites Villes de Demain.



# La méthode du Fonds MNT

Pour accompagner ce projet, la méthode d'accompagnement proposée par le Fonds MNT repose sur la méthode du design de services, adaptée au contexte du projet. Elle s'articule autour de quatre phases clés qui se nourrissent les unes des autres :

## 1) Phase 1 : Ateliers de co-conception

Réalisée spécifiquement avec des habitant·e·s et acteur·rice·s volontaires, cette première phase a mis à plat un programme idéal, l'a priorisé, et a ainsi créé une première mobilisation autour de la démarche.

## 2) Phase 2 : Exposition à réaction

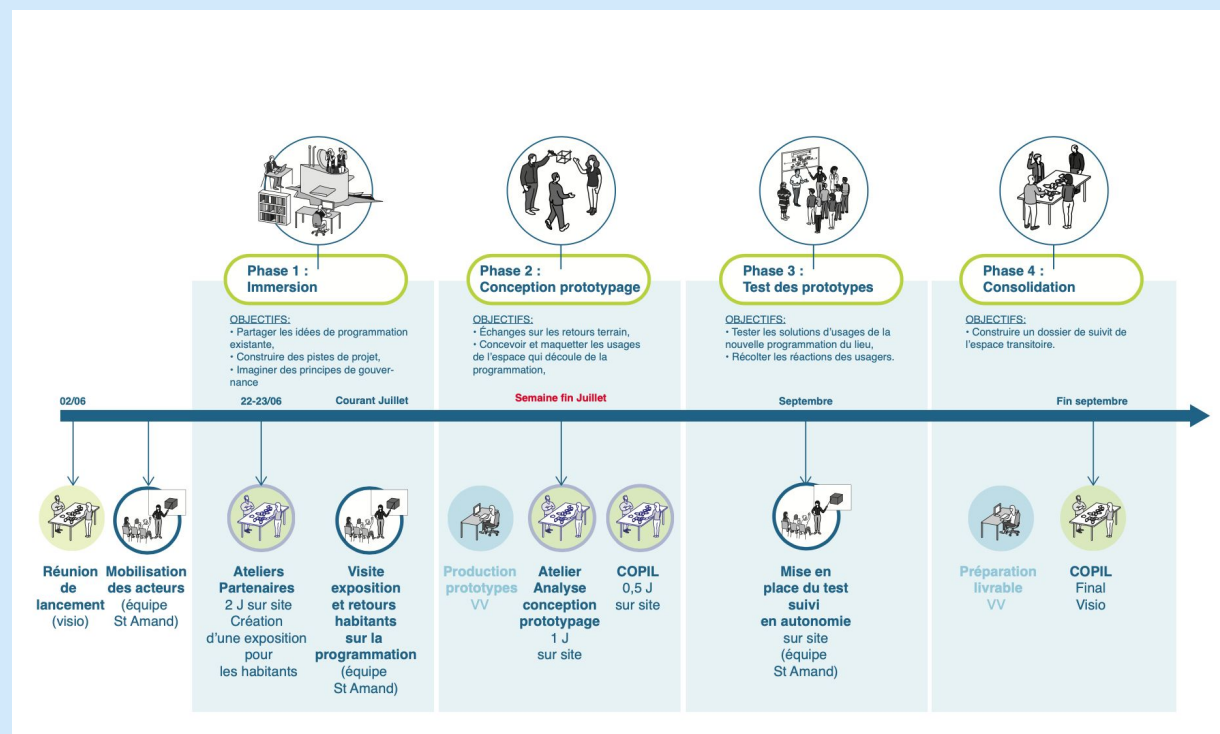
Cette étape a mobilisé plus largement les habitant·e·s dans la démarche, leur a permis d'y contribuer, et a pré-défini le prototype à porter.

## 3) Phase 3 : Prototypage et test

Dans la continuité, la conception et le prototypage ont permis le passage du concept à la forme. Installé in situ, le prototype sert à tester les nouveaux usages.

## 4) Phase 4 : Consolidation

Suite aux retours de test, c'est le moment où l'on peut recroiser toute la matière produite pour consolider, synthétiser et proposer un cahier des charges, qui permettra aux porteurs de projet de développer le projet par la suite.





# Phase 1 : Les ateliers de conception



# Phase 1 : Les ateliers de conception

Cette première phase d'ateliers a mis à plat un programme idéal et a effectué une première priorisation des pistes avec des habitant·e·s et acteur·rice·s volontaires. Elle a créé une belle dynamique et une mobilisation importante autour de la démarche.

## Comment avons-nous procédé ?

### Contexte :

Des temps d'échange et de travail en ateliers ont déjà eu lieu pour ce projet de médiathèque. L'accompagnement est ainsi venu s'appuyer sur la matière préexistante tout en cherchant à l'organiser, la hiérarchiser, pour faire projet.

### Temps 1 - Ateliers de conception - 22/06

Deux ateliers, avec différents partenaires (bénévoles de la bibliothèque, acteur·rice·s du monde associatif et du territoire, élu·es de la commune) ont été organisés pour matérialiser les idées émergentes et appréhender ensemble les possibilités et besoins de leurs futures existences.

### Objectifs :

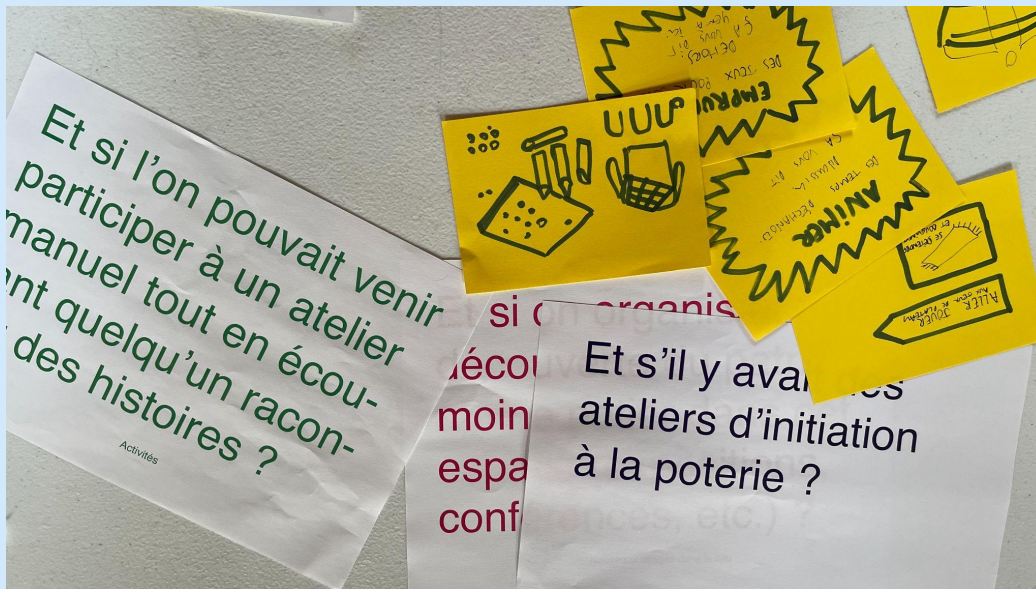
- Partager l'ensemble des réflexions déjà produites (la bibliothèque de mes rêves, les ateliers partenaires, maison des projets...),
- A partir de ces idées, co-programmer plusieurs scénarios pour le lieu (usages, événement, espaces).

### Temps 2 - Atelier de gouvernance - 23/06

Avec l'équipe projet, nous avons abordé la gouvernance de la démarche, et notamment nous nous sommes questionnés sur la future gouvernance du lieu :

- Qui prend les décisions ? Comment ?
- Qui gère le lieu ? L'outillage ? l'aménagement ? ...





Les ateliers outillés avec les habitant·e·s et partenaires.











# Phase 2 : L'exposition à réactions



## Phase 2 : L'exposition à réactions

Cette étape a vocation à partager et à mobiliser plus largement les habitant·e·s dans la démarche de construction de la bibliothèque de demain. A travers une exposition, les habitants sont invités à réagir à la matière produite en ateliers.

### Comment avons-nous procédé ?

L'objectif de la phase 2 était de donner à voir toutes les idées de programmation, d'usages, d'activités que ce lieu transitoire pourrait porter, suite aux ateliers de conception et de gouvernance. Puis, de recueillir au cours de l'été, les retours des habitant·e·s sur les activités proposées.

#### **Temps 1 - Construction et vernissage de l'exposition**

L'exposition a été conçue en pensant des supports de réflexion et d'interaction autonomes. Les idées et scénarios choisis étaient incarnés par des illustrations. Chaque activité exposée était portée par une personne, présente au premier atelier, susceptible de la mettre en place rapidement.

Temps festif et collectif, le vernissage de l'exposition a officiellement lancé la démarche au sein de la commune, et l'a fait connaître.

#### **Temps 2 - Exposition à réactions**

Durant l'été, l'exposition a vécu une vie autonome où les habitant·e·s et passant·e·s pouvaient déposer leurs retours et avis. La rentrée a été synonyme de la clôture de l'exposition et du recueil des derniers avis pendant les festivités organisées par la commune.





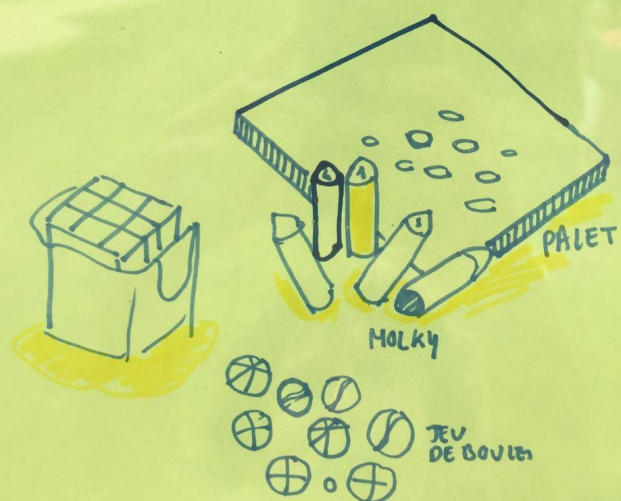






# JOUER

DANS LE PARC, EN COLLECTIF  
AVEC DES JEUX QUE PRÊTE LA  
BIBLIOTHÈQUE.



TOUS LES JOURS DE L'ANNÉE

N°1

# FABRIQUER

DU MOBILIER POUR LA BIBLIOTHÈQUE  
POUR L'INTÉRIEUR ET L'EXTÉRIEUR  
EN LIEN AVEC LA RECYCLERIE



COUVRANT SEPTEMBRE

N°2



# APPORTER

DES LIVRES AUX PERSONNES  
ISOLÉES ET ÉLOIGNÉES  
(VOISINS SOLIDAIRES)



TOURNÉE MENSUELLE

N°3

# CHILLER

DANS LE PARC PROFITER DE MOBILIER  
TABLES - CHAISES - TRANSATS - HAMACS  
PLAIDS - COUVERTURE PROPOSÉS  
DANS LE LIEN.



N°4



## SE FORMER

À LA COMMUNICATION  
NON-VIOLENTE



N°5

## ENREGISTRER

DES PRISES SONORES, CRÉATION DE  
PODCASTS SUR LES SUJETS QUI VOUS  
INTERESSE (BIODIVERSITÉ / NATURE / CONTE  
TÉMOIGNAGE / ACTUALITÉ / LECTURE / SOCIÉTÉ...)



N°6



# PARTAGER

UNE PARTIE DE JEU (SOCIÉTÉ  
OU VIDÉO) QUE CHACUN  
POURRAIT APPORTER

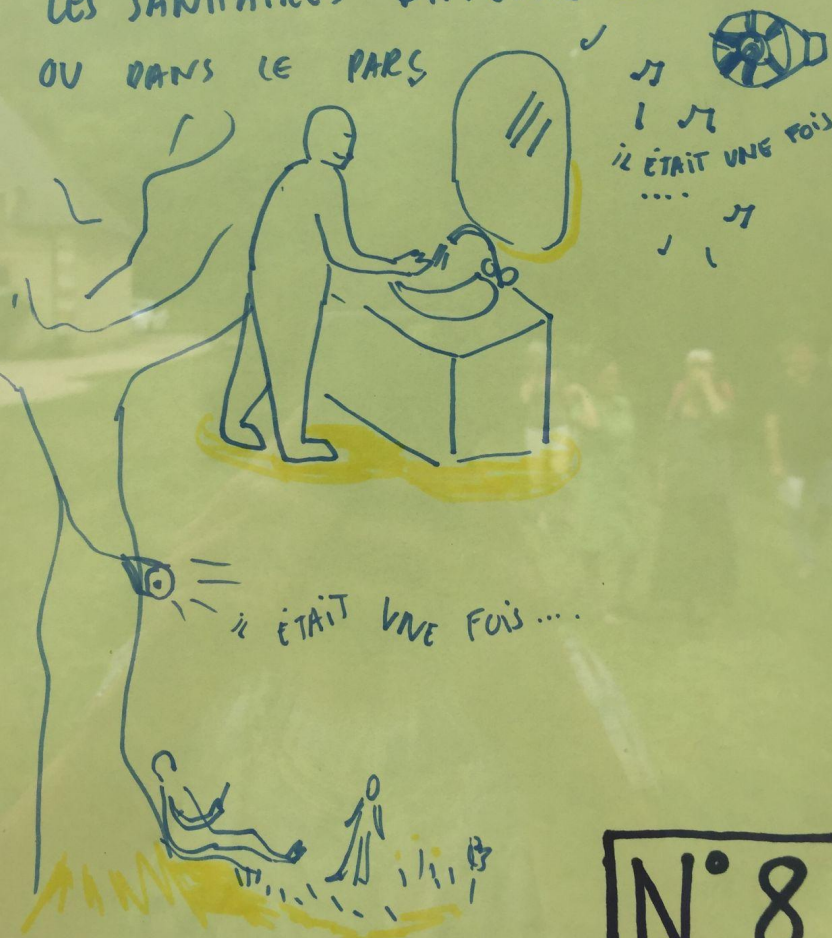


POUR UN APRÈS-MIDI OU UNE SOIRÉE

N°7

# DIFFUSION

DES CONTES EN PERMANENCE DANS  
LES SANITAIRES DIFFUSER CALÈMENT.  
OU DANS LE PARC

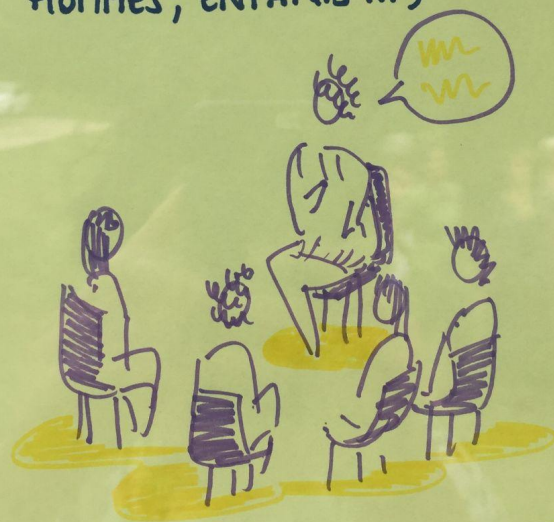


N°8



# DISCUTER

AUTOUR DE CERCLES DE  
PAROLE EN PETIT GROUPE  
(THÉMATIQUES VARIÉES, FEMMES,  
HOMMES, ENFANTS...)



EN SOIRÉE

N°9

# GRAFFER

PARTICIPER À DES ATELIERS GRAFS  
POUR LES COLLÉGIENS AVEC LES  
PROFS D'ARTS PLASTIQUES



N°10



## S'EXPRIMER

EN JOUANT AUX THÉÂTRE, LORS  
D'ATELIER DE JAM, DE POÉSIE,  
DE CONCEPTION DE PIÈCE DE  
THÉÂTRE ET DE SPECTACLE



N°11

## SE DIVERTIR

ET ÉCHANGER AUTOUR D'UNE SÉANCE  
CINÉMACTION : PROJECTION, DÉBAT  
ET REPAS !



N°12



# DESSINER

PROPOSER UN ATELIER D'ILLUSTRATION  
D'HISTOIRE CONTÉE POUR LES PETITS  
ET LES GRANDS



N°13

# S'EXPRIMER

LORS D'UN ATELIER SCULPTURE  
OU CÉRAMIQUE



ANIMÉ PAR DES  
ARTISTES EN RÉSIDENCE

N°14



# PRATIQUER

DES TEMPS DE PRATIQUE CORPORELLES,  
DE DANSE DE LANGUE DE SÏGNE  
(PETIT PIERRE - AUTRES PUBLICS)



N°15

# ÉCHANGER

PROPOSER DES TEMPS DE DISCUSSIONS  
ET D'ÉCHANGE AUTOUR DE LA LECTURE  
DE L'ACTUALITÉ, DU GENRE, DE LA CÉRAMIQUE



DEDANS OU DEHORS

N°16



## PÉDALER

DISTRIBUER ET PARTAGER DES LIVRES  
EN VÉLO ITINÉRANT, SUR LES MARCHÉS  
DANS LES QUARTIERS



N°17

## CONSEILLER

AIDER ET SOUTENIR LES PERSONNES  
EN DIFFICULTÉ FACE AU NUMÉRIQUE  
LORS DE PERMANENCE DÉDIÉES.



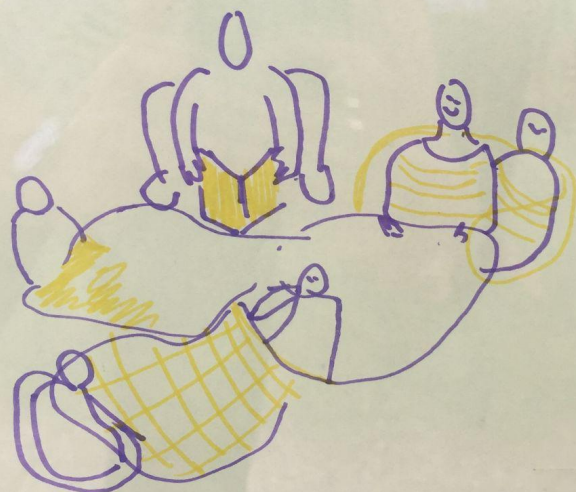
EN LIEN AVEC LE CENTRE SOCIAL  
1/2 J PAR SEMAINE

N°18



## VEILLER

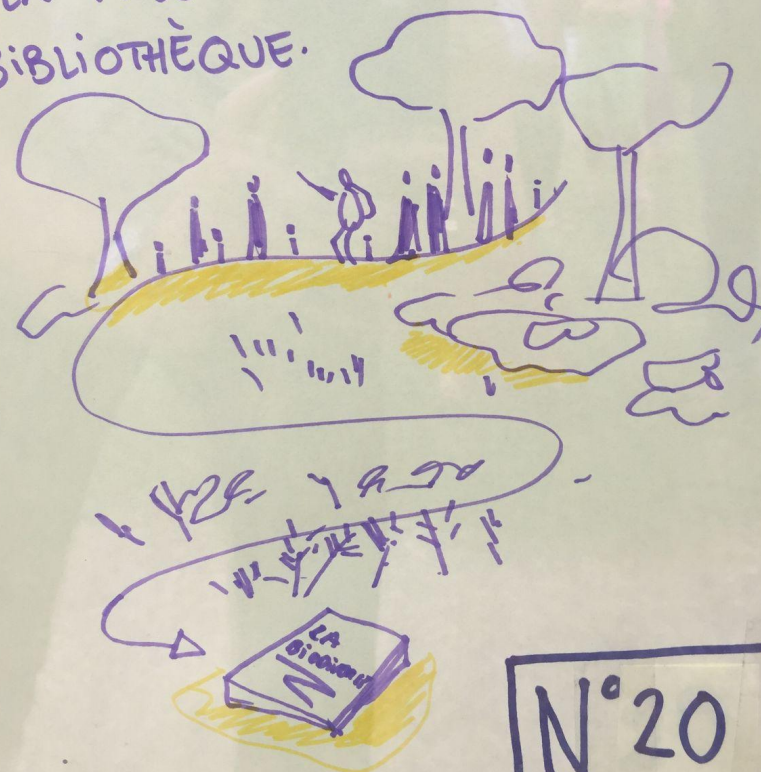
SE RETROUVER LORS DE  
SOIRÉES NOCTURNES, DE CONTES,  
DE JEUX AVEC UN PLAID, DES  
COUSSINS...



N°19

## SE BALADER

PARTICIPER À DES BALADES SUR LE  
THÈME DE LA BIODIVERSITÉ, EN  
LIEN AVEC LES FONDS DE LA  
BIBLIOTHÈQUE.



N°20



# ÉCHANGER

ECHANGER DES GRAINES & BOUTURES  
LORS DE DISCUSSIONS DANS LES  
JARDINS DU CHÂTEAU & DANS LA  
GRAINOTHÈQUE.



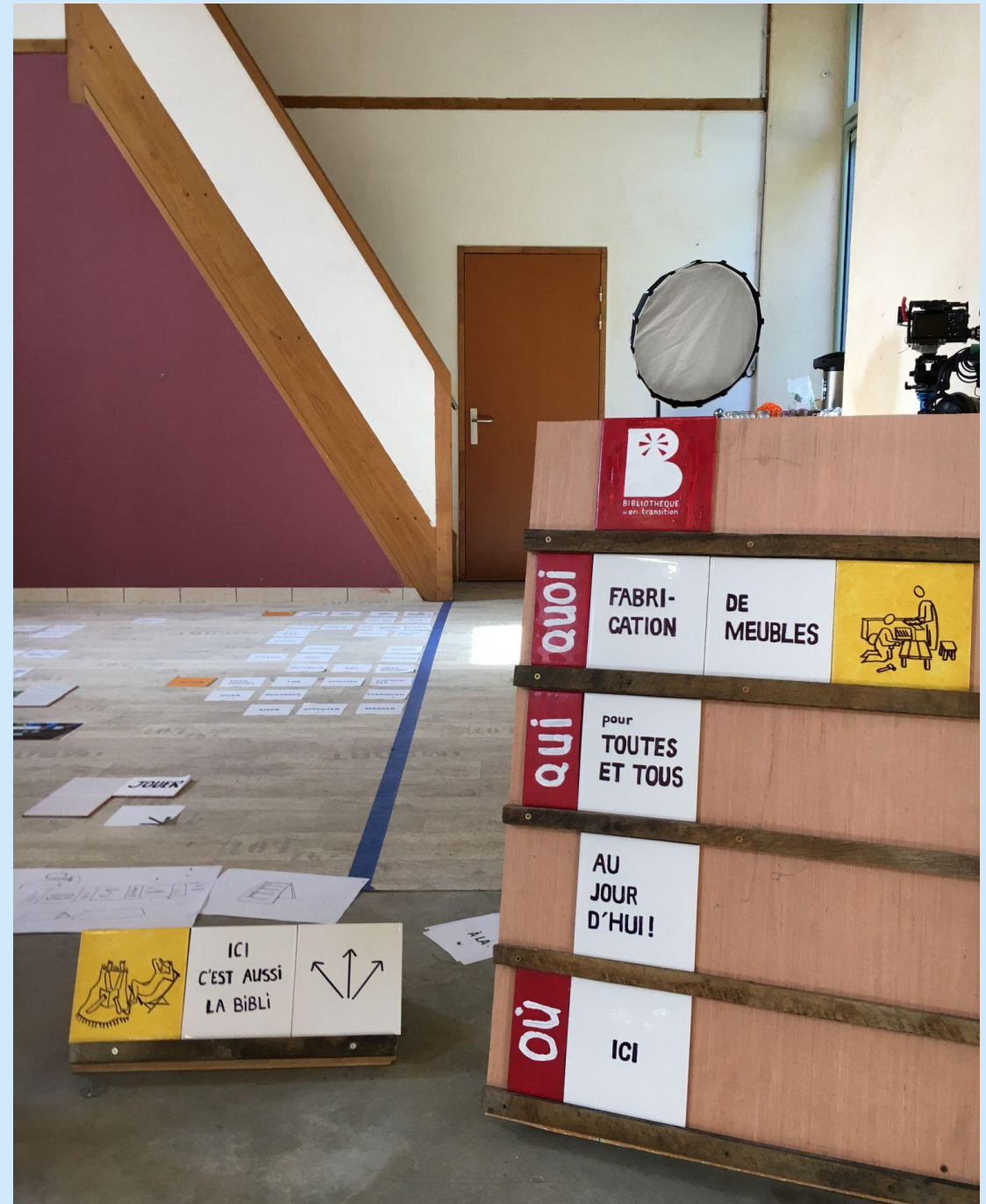
N°21

ET VOUS  
QUELLES  
SONT  
VOS  
IDÉES?

N°22



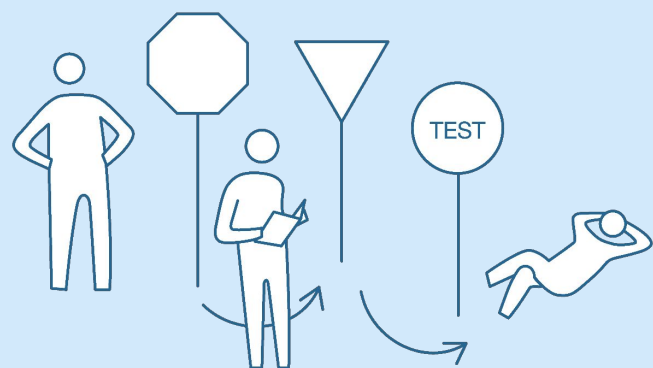
# Phase 3 : Prototypage et test





# Phase 3 : Prototypage et test

Cette phase de prototypage à permis de mettre en forme une signalétique pour raconter et tester les usages de la bibliothèque de demain.



## Comment avons-nous procédé ?

A la suite de l'été et au temps de réactions habitantes, l'équipe sur le terrain a pu constituer des premiers retours. Ce dernier temps a permis une nouvelle fois de mobiliser les habitant·e·s.

### Objectifs :

- Créer une signalétique modulable et mouvante pour raconter et tester les usages du futur lieu.
- Prototyper avec les habitant·e·s aux compétences artistiques pour favoriser la mobilisation autour du projet.

### Atelier de prototypage

Le temps de prototypage a eu lieu sur 2 jours avec les habitant·e·s céramistes, graphistes, peintres.

### Étapes :

- Définir les besoins en termes de signalétique sur le terrain, dans le village, devant le lieu transitoire et dans le bâtiment.
- Dessiner et produire la signalétique sur des carreaux de céramique pour visualiser et tester le contenu et l'esthétique.
- Mettre en place et tester ces prototypes sur le terrain.



# Une opportunité de valorisation du patrimoine et des savoir-faire locaux



La commune de Saint-Amand-en-Puisaye a la particularité de bénéficier d'un sol offrant une argile exceptionnelle. Mais surtout, on retrouve des savoir-faire potiers et de nombreux artisans aux compétences multiples. Il est intéressant de pouvoir produire une signalétique qui s'inscrit dans la géographie, l'histoire et les savoir-faire des habitants.



# Des références de projets similaires



## Gilles Belley Signalétique de l'abbaye de Maubuisson

Le site d'art contemporain de Maubuisson, est composé d'une ancienne abbaye, d'une grange du XIII<sup>ème</sup> siècle et d'un parc de 10 hectares. La signalétique, inspirée des sols carrelés médiévaux de l'abbaye, est réalisée en pierre de lave émaillée et béton haute performance.



# Des références de projets similaires



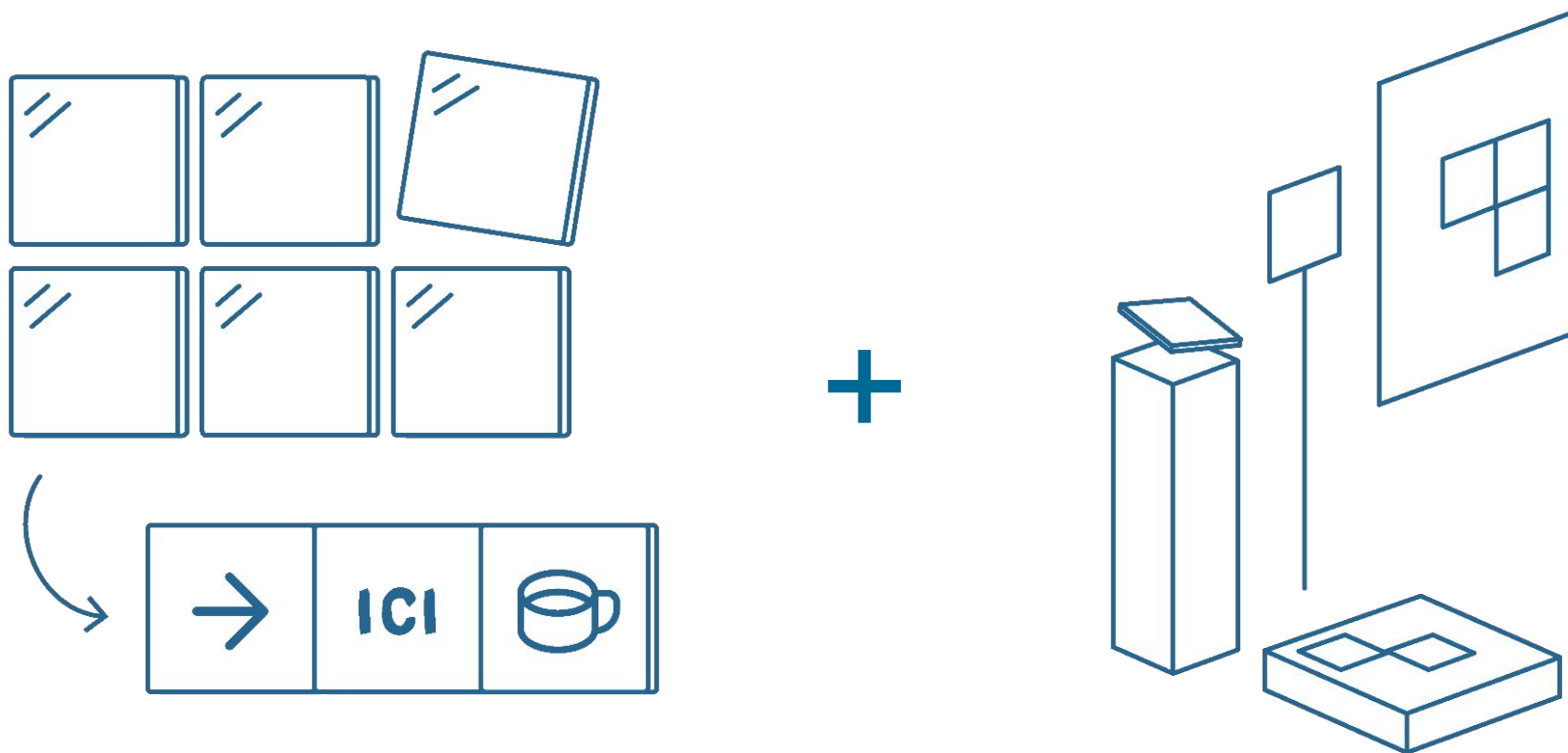
## Designer Unit Signalétique de la Grande Traversée du Massif central pour l'IPAMAC

-

La Grande Traversée du Massif Central est bien connue des vététistes. Déclassé depuis plusieurs années, le parcours renaît grâce à l'Ipamac et à ses partenaires. Long de 1380 km, il commence désormais à Avallon, traverse le pays des volcans pour finir au Cap d'Agde. Cette signalétique est la première manifestation physique de cette renaissance.



# Le principe de la signalétique



**Une collection de carreaux émaillés**  
que l'on peut juxtaposer pour construire une signalétique.

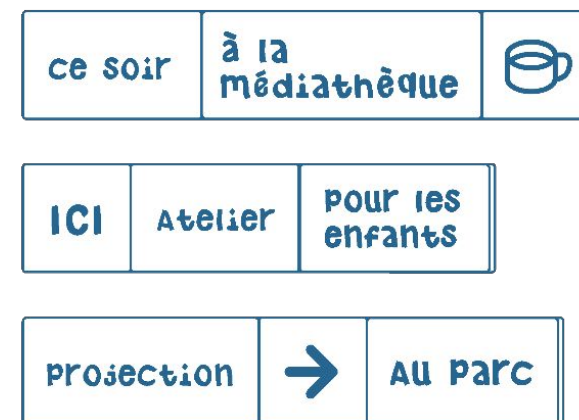
- En intérieur comme en extérieur.
- Ils permettent d'annoncer les usages possibles pour leur mise en test.

**Un ensemble de supports pour les carreaux**  
pour une fixation :

- au mur
- au sol
- sur un arbre
- sur un meuble
- suspendue
- ...



# Le système de carreaux

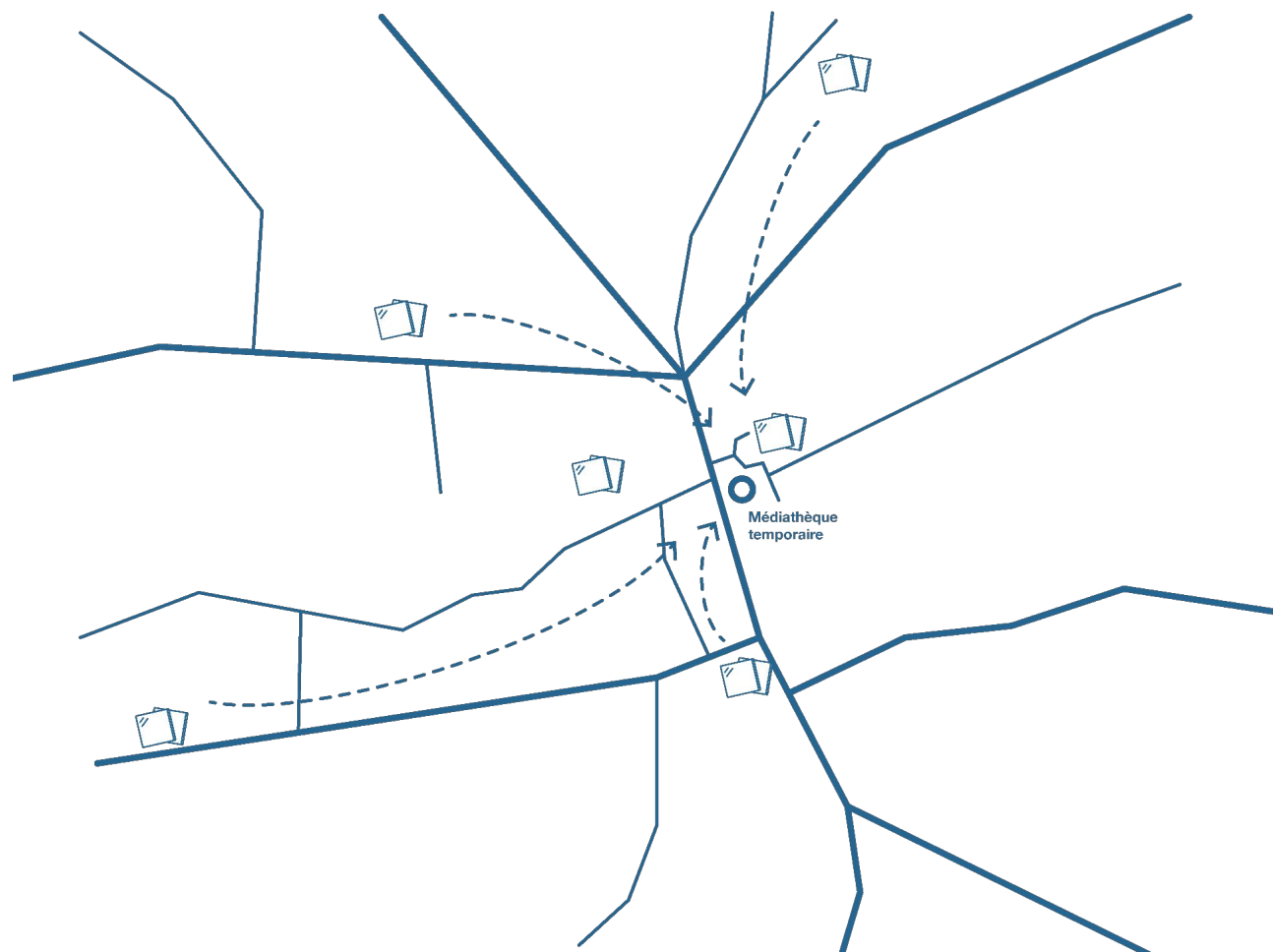


Plusieurs typologies de carreaux

Possibilité de composer des “phrases” sur mesure pour raconter des possibilités d’usage à l’intérieur et en dehors de la médiathèque.



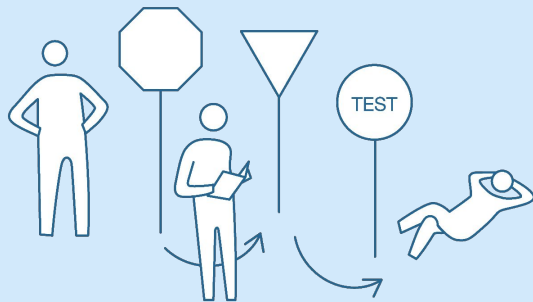
# Faire rayonner la médiathèque et aller chercher les publics hors de ses murs



- A la façon du petit-poucet, les carreaux pourraient être positionnés en différents points stratégiques du village pour valoriser l'offre de la médiathèque hors de ses murs et faire venir de nouveaux publics.

# Les ateliers de prototypage

Le temps de prototypage a eu lieu sur 2 jours avec les habitant·e·s aux compétences artistiques, céramistes, graphistes, peintres.













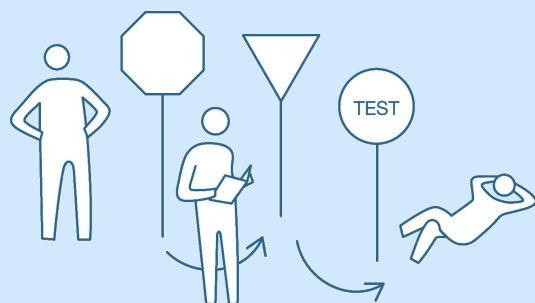






# Les prototypes testés

Réalisés avec comme base des carreaux de carrelage, ces prototypes racontent les usages à tester dans l'espace, en extérieur dans le village, dans le parc ou encore à l'intérieur même de la bibliothèque.



Devant l'entrée en vitrine : le programme général des événements à actualiser régulièrement.



Une incitation pour aller vers la bibliothèque, depuis l'extérieur avec une simple combinaison de carreaux illustrés et écrits.



Les événements quotidiens partagés sur un chevalet mobile pouvant être utilisé en intérieur comme en extérieur, devant la bibliothèque.



Une incitation à tester des nouveaux usages sur un mini chevalet positionné sur les tables, en intérieur ou en extérieur.



# Ça se passe ici !

QUOI	OUVERTURE	Un SPECTACLE ...	Un ATELIER MOBILIER	Une CONFÉ- RENCE ...	Une LECTURE DE CONTE	Un PORTAGE DE LIVRES	Des JEUX	Un ATELIER ...	Un CINÉMA ACTION
QUI	DE LA BIBLIO- THÈQUE	Pour TOUTES ET TOUS	Pour TOUTES ET TOUS	Pour les ADULTES	Pour LES PETITS Jusqu'à 3ans	Pour LES HABI- TANTS DANS LE BESOIN	Pour TOUTES ET TOUS	Pour LES ENFANTS 8 ans - 12ans	Pour LES FAMILLES
QUAND	OUVERTURE	DIMANCHE ...	SAMEDI ...	SAMEDI ...	MERCREDI ...	TOUTES LES 6 SE- MAINES	QUAND VOUS VOULEZ	MERCREDI ...	JEUDI ...
OÙ	DE LA BIBLIO- THÈQUE	ICI	DANS LE PARC	ICI	ICI	CHEZ VOUS	ICI	ICI	ICI











## 2. CAHIER TECHNIQUE





# Sommaire

Ce document présente le projet d'accompagnement du Fonds MNT pour la commune de Saint-Amand-en-Puisaye dans le cadre de sa réflexion sur une bibliothèque transitoire.

Le fonctionnement de la signalétique	48
Cahier des charges des carreaux	49
L'outil de calcul des carreaux	50
Les supports à décliner	51
Le protocole de test	52



# 1. Le fonctionnement de la signalétique

La signalétique des usages de la bibliothèque fonctionne autour d'un système du QUOI, QUI, QUAND, OÙ, qui permet de partager l'ensemble des informations nécessaires efficacement.

**Logo** de la bibliothèque

**Quoi** : ce qui se passe à la bibliothèque + une illustration

**Qui** : le public à qui s'adresse l'évènement

**Quand** : le moment, le jour de l'évènement

**Où** : le lieu de l'évènement

Certains carreaux sont à compléter avec du feutres vélédas quand ils ont "..."





## 2. Cahier des charges des carreaux



10x10  
cm

Suite au test, il nous semble que le format de carreaux 10x10cm est le plus adapté à l'usage : il se voit de loin et permet un grand nombre de possibilités de composition.



→ **BONJOUR** ←

Nous recommandons d'utiliser la typographie **Trade-Gothic** pour l'écriture des messages (nom de lieu, temporalité, nom d'activité, publics...). Elle fait partie de la charte graphique déjà déployée à l'échelle du village. Préférer une couleur sombre pour le texte sur un fond clair pour une meilleure lisibilité. La taille de la typographie devra être constante sur l'ensemble des carreaux. Attention à ne pas excéder plus de 3 mots par carreaux.



Une très juste proposition de logo avait émergée pendant l'atelier de prototypage. Il nous paraît intéressant de la conserver et de l'affiner pour la version pérenne des carreaux. Ce logo pourrait ensuite être décliné sur l'ensemble des supports de communication de la bibliothèque en transition.



Saint-Amand est un village qui accueille un grand nombre d'artistes-céramistes. Il nous semble important que ces habitant·e·s soient associés à la production de ces carreaux. Nous proposons que la réalisation des illustrations représentant chacune des activités leur soit ainsi confiée. Technique de travail et charte colorée devront cependant être communes.



### 3. L'outil de calcul des carreaux

Un outil qui référence l'ensemble du contenu qui pourrait être produit pour faire signalétique.

#### Conditions de réussite :

- Revoir la liste pour faire le point sur le contenu et les éléments de langages utilisés,
- Définir le nombre de carreaux à produire par type de carreaux en fonction de son usage futur. (Bien se projeter sur le nombre de fois où l'information devra être répété)
- Partager ce tableau aux personnes qui vont produire les carreaux et surtout leur brief pour les carreaux à illustrer.

Textes carreaux st Amand en puisaye

Fichier Édition Affichage Insertion Format Données Outils Extensions Aide Dernière modification il y a quelques secondes

75% € % .0 .00 123 Par défaut ... 10 B I S A

	A	B	C	D	E	F	G	H	I	J
1	Quoi	Nbr carreaux	Brief à illustrer	Quand	Nbr carreaux	Qui	Nbr carreaux	Où	Nbr carreaux	
2	Se détendre		Des personnes qui bouquinent, dans des hamacs, des serviettes, sur le sol, dans le parc	Lundi ...		Pour Toutes et tous		Ici		
3	Se former		Des personnes qui échangent, autour d'un bureau et de quelqu'un qui semble partager son savoir.	Mardi ...		Pour Les enfants ...		Chez vous		
4	Lire		Des personnes qui lisent, en intérieur, en extérieur il peut y avoir plusieurs visuels pour exprimer cette même image est qu'elle soit utilisée selon les contextes	Mercredi ...		Pour Les ados		Dans le parc		
5	Écouter		Des personnes qui écoutent de la musique sous un arbre, au milieu de coussins, seuls ou en collectif, il peut la aussi avoir plusieurs types d'images	Jeudi ...		Pour Les adultes		Au musée		
6	Graffer		Des personnes qui dessinent et graffent sur un mur	Vendredi ...		Pour les ados et adultes		À l'étang de la Forge		
7	Prendre un thé ou café		Des personnes qui discutent en buvant thé ou café	Samedi...		Pour les familles		À l'Office de tourisme		
8	Enregistrer des podcasts sur ...		Des personnes dans un studio avec des micros et des casques qui font	Dimanche ....		Pour les habitants dans le besoin		Au CNIFOP		
9	Jouer à ...			Ce matin à ...		Pour les personnes isolées		Sur la place du marché		
10	Troquer...			Ce midi		Pour les personnes âgées		Le long de la Vrille		
11	Aider... (appui informatique)			Cette après-midi à ...				À la Mairie		
12	Participer à ... (théâtre/concert)			Ce soir à ...				Sous le grand arbre		
13	Participer à ... (débat/discussion/échanges)			Ce week-end				Dans l'ancienne halle		
14	Participer à un atelier de... (Atelier dessin / Atelier sculpture )			Cette semaine				Dans l'herbe		
15	Participer à ... (projection)			Bientôt						
16	Se balader...			Aujourd'hui						
17				Quand vous voulez						
18				Toutes les 6 semaines						
19										
20										
21										
22										
23										

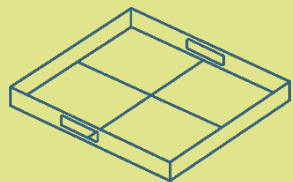
#### Lien vers le tableau :

<https://docs.google.com/spreadsheets/d/1sdTedGqfXeVj5loFK0y9N81OwKdDdnFDhePUBuW0Q-c?authuser=camille%40vraimentvraiment.com>



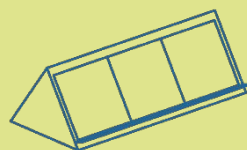
## 4. Les supports à décliner

Les carreaux peuvent être installés sur une diversité de supports s'adaptant à différents contextes d'aménagement, en intérieur comme en extérieur.



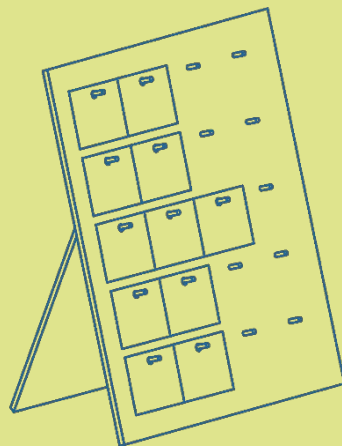
### Plateau

Pour raconter une activité sur table.



### Mini-chevalet

Peut être disposé au niveau du sol, sur un rebord de fenêtre ou sur une table.



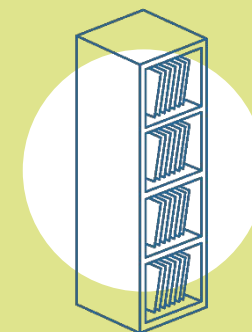
### Chevalet

Permet de raconter un atelier de façon détaillée (Quoi / Qui / Quand / Où). Les carreaux sont percés en leur sommet et y sont suspendus par des clous.



### Mur programmatique

Situé à l'entrée de la bibliothèque, il raconte la programmation hebdomadaire en détaillant pour chaque activité : Quoi / Qui / Quand / Où).



### Bibliothèque à carreaux

L'ensemble des carreaux non-utilisés pourraient être stockés dans un meuble dédié avec un rangement par catégorie.

Supports mobiles



## 5. Le protocole de test

### Tester et raconter les usages dans le cadre du projet de bibliothèque en transition

Un dispositif de signalétique modulable en carreau de céramique a été conçu et fabriqué avec les habitant·e·s lors d'un atelier les 14 et 15 septembre 2022. Ce système de carreau a pour fonction d'incarner et de raconter les usages qui seront testés dans le lieu temporaire qu'est la "Bibliothèque en transition". Il s'agit d'un outil pour mener à bien une démarche de test visant à préciser le cahier des charges du futur projet de bibliothèque de Saint-Amand-en-Puisaye. Nous vous proposons ci-dessous un protocole qui pourra vous aider à organiser ces tests.

#### Déroulé du test :

1. Sélection d'un usage/activité à tester : sur la base des propositions qui ont émergé lors de l'atelier des 22 et 23 juin.
2. Un calendrier pourrait être défini à l'avance et sur plusieurs mois pour échelonner le test des différentes activités, et prévoir la programmation de la bibliothèque en transition en lien avec les saisons et les temps forts de la vie du village.
3. Pour chaque activité doivent être définis :
  - Un lieu
  - Une période de test avec précision des dates et horaires
  - Un public cible
  - Les acteurs à impliquer (intervenant·e extérieur·e, association, école, institution culturelle...)
  - Le matériel nécessaire
4. Communication de l'activité sur le panneau programmatique situé dans l'entrée de la bibliothèque en transition et visible depuis l'extérieur, ainsi qu'à l'aide du système de carreau émaillé.
5. Lors du test les carreaux et les supports types chevalets peuvent être apportés sur le lieu du test (dans ou en dehors de la bibliothèque) pour faire signal et raconter aux usagers l'activité qui va avoir lieu.



## 5. Le protocole de test



Les espaces de communication de la programmation, en intérieur et en extérieur.

# 5. Le protocole de test

## Fiches bilan

À la fin de chaque période de test, nous vous invitons à faire le bilan des usages à travers des fiches qui permettront de tirer des enseignements utiles au projet futur de bibliothèque.

### A quoi servent-elles ?

- Évaluer la pertinence d'une activité pour le futur projet de bibliothèque.
- Bien dimensionner les activités / usages qui seront retenus (en termes de public, de lieu, de matériel, de durée...)
- Permettre aux usager·ère·s et visiteur·se·s de la *bibliothèque en transition* de suivre en toute transparence l'évolution du projet, d'y réagir, voire de proposer de nouvelles activités ou usages à tester.

### A quel moment les remplir ?

- Des questions peuvent-être posées aux usager·ère·s à chaque fois que se tient l'activité/usage en questions :
  - L'activité vous a-t-elle plu ?
  - Que faudrait-il améliorer ?
  - Est-ce que cette activité/usage doit être retenu pour la future bibliothèque ?
- La fiche peut-être consolidée et imprimée à la fin de la période de test.

### Contenu :

- Descriptif de l'usage testé.
- La date et le lieu du test.
- Le nombre de participant·e à chaque atelier.
- La tranche d'âge des personnes ayant participé au test.
- Une ou plusieurs photos de l'activité en question.
- La synthèse de ce qui a bien fonctionné.
- La synthèse de ce qui a moins bien fonctionné.
- Une liste de points d'amélioration.
- Des verbatims des personnes ayant participé, emblématiques des réactions que le test a suscité.
- Un encart invitant les participant·e·s à se prononcer sur le maintien ou non de l'usage concerné dans le projet futur de bibliothèque.

*Dans un second temps, ces fiches devront faire l'objet d'une analyse en comité restreint afin d'évaluer leur impact sur l'aménagement du futur lieu et sur sa programmation.*



# 5. Le protocole de test

## Fiches bilan : à quoi ressemblent-elles ?

Nous vous mettons à disposition un fichier au format Google-Doc que vous pourrez facilement éditer puis imprimer.

Format : **A3**

The screenshot shows a Google Doc titled "MNT\_Puisaye\_Fiche-Bilan\_A3" with a URL: [https://docs.google.com/document/d/174GCdmHDB8xhurzqENim9U8lypkZF\\_-ZOe0RMqNlebE/edit](https://docs.google.com/document/d/174GCdmHDB8xhurzqENim9U8lypkZF_-ZOe0RMqNlebE/edit). The document is a test protocol form with the following sections:

- On a testé avec vous : Titre de l'usage testé**  
.....
- Descriptif de l'activité**  
.....
- Lieu du test**  
.....
- Date et/ou période du test**  
.....
- Nombre de participant•e•s**  
.....
- Tranche d'âge des participant•e•s**  
.....
- Ce qui a bien fonctionné (+)**  
.....
  - ....
  - ....
  - ....
- Ce qu'en ont pensé les participant•e•s**  
.....

"Verbatim..."

"Verbatim..."
- Ce qui a moins bien fonctionné (-)**  
.....
  - ....
  - ....
  - ....
- Je souhaite que cet usage perdure dans le projet futur : Votez avec une gommette et donnez-nous votre avis**  
.....
- Les points d'amélioration à prévoir**  
.....
  - ....
  - ....
  - ....
- Photo**  
.....

Bibliothèque en transition / Saint-Amand-en-Puisaye

## 5. Le protocole de test

Fiches bilan : où les afficher ?





# Merci