

**Mairie de Renac**

**Compte rendu de la démarche d'accompagnement du Fonds MNT**

# Imaginer le futur modèle de gouvernance et les outils de programmation culturelle de Renac.

**Démarche**





MAP

CRÊPE  
1€  
au  
Choix

Saumon  
Pommes  
Oignons  
Caramel

# Avant propos

Le Fonds MNT a été créé pour accélérer l'innovation publique au service des agents et des usagers. Il a pour fonction de repérer, sélectionner et accompagner des projets innovants portés par des agents publics. L'ambition du Fonds est ainsi d'améliorer les conditions de travail des agents et les services rendus aux usagers.

La MNT a lancé le Fonds MNT, car elle est convaincue par ce modèle de société où le service public de proximité participe pleinement au bien-être de l'ensemble de la population. Pour faire face aux enjeux sociétaux et pour répondre aux nouvelles attentes et besoins des usagers des services publics locaux, la MNT est convaincue de l'utilité des agents territoriaux et du rôle majeur qu'ils ont à jouer dans l'innovation publique. Forte de son modèle affinitaire, elle œuvre déjà à l'étude de ces transformations et au rôle des agents dans celles-ci via l'Observatoire MNT.

Avec la création du Fonds MNT, la MNT entend accompagner les acteurs des services publics locaux dans la réalisation de leurs innovations et diffuser leurs initiatives à l'ensemble du monde territorial. Pour la MNT, les agents peuvent coproduire le service public de demain en apportant leur expertise de terrain, leurs connaissances des usagers et leur sens de l'inventivité.

Afin d'accompagner au mieux les projets des agents territoriaux, le Fonds MNT mobilise l'expertise de l'agence de design d'intérêt général Vraiment Vraiment. Les designers-analystes accompagnent chaque porteur de projet pour concrétiser des solutions déployables à court terme, dans une logique de passage de relais. Cet accompagnement par la méthode design permet d'assurer l'appropriation de la démarche du projet par les agents, et ainsi d'assurer l'utilité et la pérennité des solutions déployées. La logique de passage de relais permet également d'inspirer d'autres collectivités et d'autres services faisant face à des problématiques similaires, et d'essaimer les bonnes pratiques.



# Sommaire

Ce livret vous présente le projet soutenu par le Fonds MNT sur la commune de Renac pour accompagner la ville dans leur projet de co-programmation de l'action culturelle.

- ↗ **La candidature des porteurs de projet** p. 6
- ↗ **La méthode du Fonds MNT** p. 8
- ↗ **Phase 1 : Mobilisation habitante** p. 11
- ↗ **Phase 2 : Co-analyse, co-conception et prototypage** p. 19
- ↗ **Phase 3 : Co-conception et processus de décision** p. 35

# La candidature des porteurs de projet

La candidature a été émise par l'agente de la médiathèque accompagnée de l' élu à la culture de la commune de Renac.

## Qu'est-ce que le projet de la commune de Renac ?

Le projet concernait la transformation des modalités de programmation actuelle de l'action culturelle et sportive de la commune ainsi que sa gouvernance. Suite à l'acquisition par la commune d'un ancien café en centre-bourg, la redynamisation du centre de Renac est devenue une ambition centrale de la municipalité.

Elle a choisi de travailler ce sujet à partir de 3 lieux culturels et sportifs à savoir :

- la médiathèque ;
- la salle polyvalente ;
- l'ancien café de Madeleine.

En abordant la redynamisation du centrebourg et ces 3 lieux, le temps de travail de l'agente qui tient la médiathèque a été allongé pour lui permettre de se consacrer pleinement à Renac et d'élargir ses missions à celles de coordination de ces 3 lieux.

Tout au long de la mission qui fut riche en nombre d'idées et d'envies, nous avons réfléchi au modèle de gouvernance et à la programmation de l'action culturelle et sportive de la commune de Renac.

## Quels enjeux sont identifiés par le porteur de projet ?

- Améliorer l'accueil des usager·ère·s ;
- Elargir les horaires d'ouverture des espaces publics (médiathèque)aux publics ;
- Développer de nouveaux services pour mieux répondre aux besoins des habitant·e·s ;
- Rendre les usager·ère·s acteur·rice·s du lieu;
- Donner de nouvelles missions à l'agente de la médiathèque (accueil d'artistes en résidence, renfort sur la communication, coordination du projet de café associatif).

## Quels enjeux sont identifiés par le porteur de projet ?

- Outiller la commune de Renac et les agents pour mieux s'adresser et inclure les habitants dans leurs décisions et dans l'ouverture de la gouvernance de la programmation culturelle et sportive ;
- Accompagner les agents et les élus dans le montage du projet ;
- Améliorer les services rendus à la population et les conditions de travail des agent·e·s.

## ➤ Présentation de l'équipe projet

L'accompagnement du Fonds MNT vise à placer les agents territoriaux au coeur de la démarche projet. C'est pourquoi les agents et usagers des services accompagnés sont les premières parties prenantes, depuis les entretiens usagers et la conception jusqu'au test du prototype : les agents sont tout autant contributeurs de la démarche que les designers-analystes qui l'encadrent. Ce principe permet d'assurer la pertinence des solutions proposées. C'est aussi un levier d'appropriation qui permet d'embarquer les usagers et de leur passer le relais sur le long terme.

Le projet repose ainsi sur deux équipes :

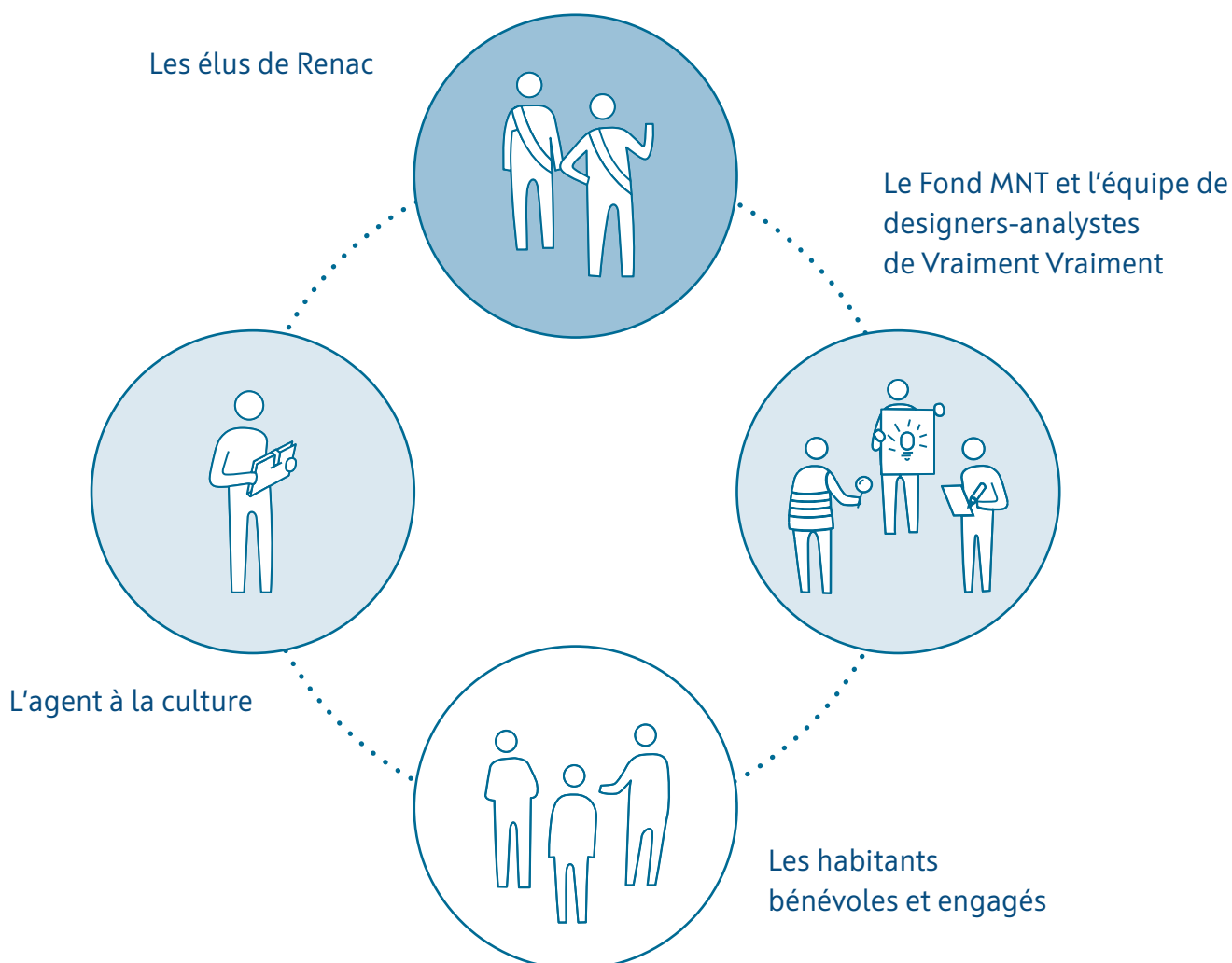
### **L'équipe de designers-analystes**

qui encadre les porteurs de projet en tant que garants de la méthode créative, force de proposition et concepteur des solutions.

### **L'équipe projet sur site**

qui est garante de la réalité du terrain, participe activement aux échanges, s'ouvre à la réflexion centrée sur les usagers, identifie les usagers et/ou agents à rencontrer et relais auprès de l'équipe de designers-analystes.

L'équipe projet est composée de :



# La méthode du Fonds MNT

La méthode d'accompagnement proposée par le Fonds MNT a été remaniée pour s'adapter au projet spécifique de la commune de Renac :

## Phase 1 : Mobilisation habitante

Cette première phase permet de réunir les habitant·e·s autour du projet, de recueillir leurs idées et de leur donner envie de participer à la suite. Dans le cas d'un tel projet, cette phase est cruciale pour créer une dynamique et lancer le travail de co-construction avec les habitant·e·s.

## Phase 2 : Co-analyse, co-conception et prototypage

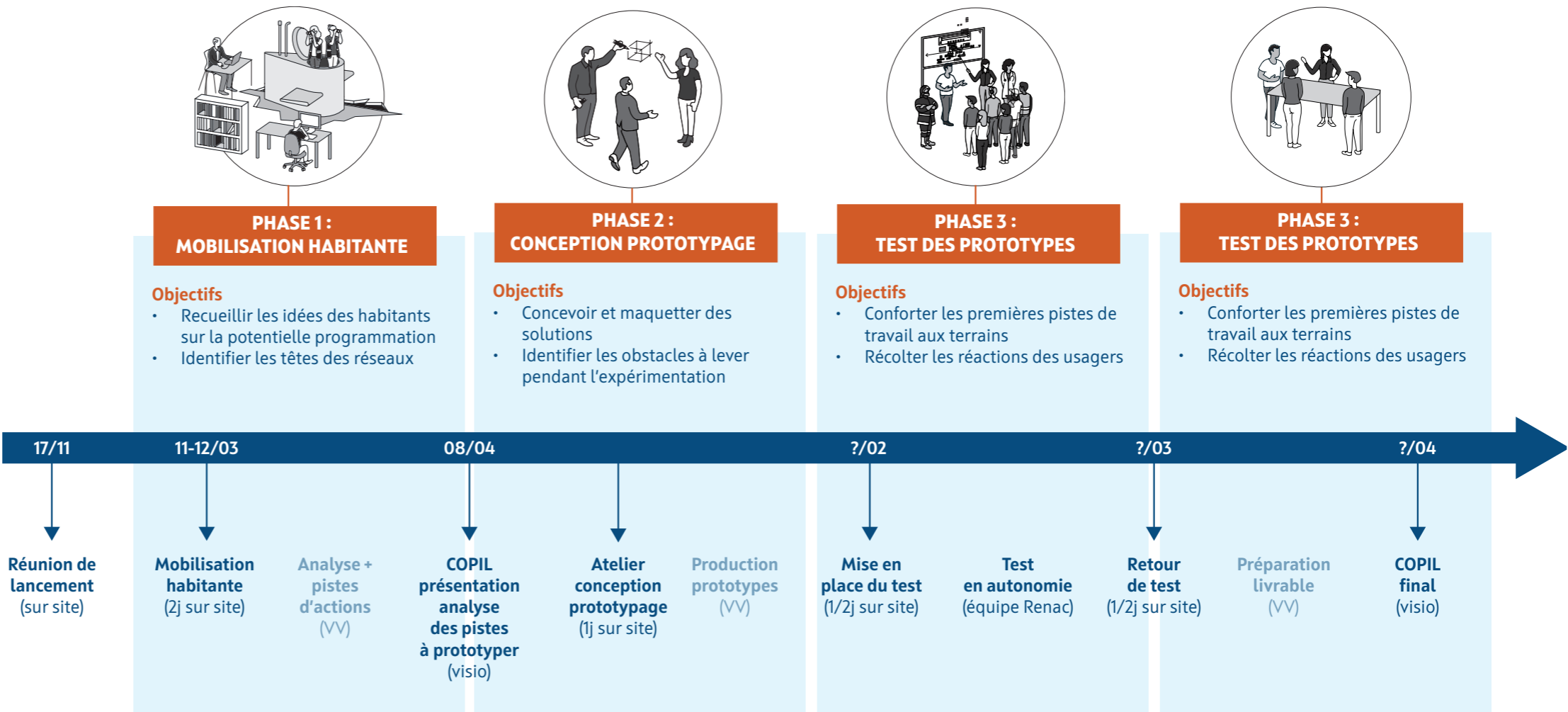
Après avoir recueilli les retours des habitant·e·s, il est important d'analyser la matière, de la hiérarchiser et de l'organiser pour qu'elle soit lisible et partageable lors d'un atelier. Il s'agit ensuite de prototyper un objet pour partager les éléments de la démarche et communiquer les différents points du futur projet de programmation.

## Phase 3 : Co-conception du processus de décision

Ce dernier atelier permet de mettre à plat et de finaliser le principe de gouvernance de la co-programmation de l'action culturelle de Renac avec l'équipe projet réduite.

## Phase 3 : Consolidation

Pour cette ultime étape, il s'agit de prendre le temps de faire le point sur l'accompagnement et de donner les derniers éléments pour que les porteurs soient autonomes sur le test et la mise en place du projet.





# Phase 1 : Mobilisation habitante

Cette première phase permet de réunir les habitant·e·s autour du projet, de recueillir leurs idées et de leur donner envie de participer à la suite. Dans le cas d'un tel projet, cette phase est cruciale pour créer une dynamique et lancer le travail de co-construction avec les habitant·e·s.



# Comment avons-nous procédé ?

## ↗ Description

Un événement convivial qui permet de rassembler les habitant·e·s et de les interroger sur leurs envies concernant le futur projet culturel.

- des habitants anciens ainsi que beaucoup de nouveaux arrivants ;
- des habitants contents de raconter des anecdotes du passé et de voir que l'on prend en compte l'histoire du territoire, d'autres de se projeter dans le futur des lieux et de la commune.

## ↗ Objectifs

- Mobiliser les habitant·e·s autour d'un sujet ;
- Faire participer les habitant·e·s à la co-construction de l'action culturelle ;
- Récupérer de la matière plurielle à trier ;
- Demander aux habitants de raconter leurs souvenirs de cet ancien lieu phare de la commune ( « Comment c'était hier ») et leurs envies pour demain ( « Comment ça sera demain ») ;
- Recueillir les contacts de personnes intéressées par la démarche dans un annuaire.

## ↗ Terrain

De nombreux habitant·e·s ont participé aux festivités, et ont contribué à la démarche (souvenir, projection). Ils venaient d'horizons divers et variés, ce qui a contribué à créer une démarche intergénérationnelle :

- des personnes âgées, des parents avec leurs enfants, peu d'ados néanmoins ;

## ↗ Constats

- Le nombre et la qualité des animations correspondaient parfaitement aux besoins de l'étape de mobilisation ;
- Les animations étaient ciblées pour faire venir des publics différents et animer la place du village lors de divers temps (soirée, fin de matinée, fin d'après-midi) ;
- La tenue d'un stand de crêpes et la vente de boissons a réussi à attirer, et a permis d'amorcer les discussions ;
- Un gros travail de mobilisation a été mené en amont par l'équipe projet de Renac et a largement contribué à la réussite de l'événement ;
- Les outils ont été autoportants, et faciles à prendre en main par les différents publics ;
- Les outils graphiques ont permis de s'adapter aux usager·ère·s distants de l'écriture, notamment les jeunes enfants ;
- Une dynamique est lancée autour de la démarche !

**Rendez-vous**

# CHEZ MADELEINE



**Venez raconter**

Comment  
c'était hier ?



**Venez imaginer**

Comment  
ça sera demain ?

**Vendredi 17 décembre / 16-20h**

**Samedi 18 décembre / 10-18h**













## Phase 2 : Co-analyse, Co-conception et prototypage

Après avoir recueilli les retours des habitant·e·s, il est important d'analyser la matière, de la hiérarchiser et de l'organiser pour qu'elle soit lisible et partageable lors d'un atelier. Il s'agit ensuite de prototyper un objet pour partager les éléments de la démarche et communiquer les différents points du futur projet de programmation.



# Comment avons-nous procédé ?

## ↗ Description

Un temps de prise de recul de la matière récoltée, d'organisation, de priorisation pour rendre l'ensemble lisible et partageable.

### Objectifs

- Mettre à plat toute la matière récupérée ;
- Prioriser la matière ;
- Bien communiquer la matière aux habitant·e·s ;
- Appréhender des méthodes d'analyse à ré-utiliser sur d'autres projets.

### Modalités

- Atelier en présentiel ½ journée

## ↗ Terrain

### La méthode de l'analyse

1. Étalez toute la matière récoltée sur le sol d'une grande salle ;
2. Effectuez une première lecture : intuitivement, qu'est-ce qui ressort de la matière ?
3. Déduisez de cette première lecture des grandes catégories pour ranger la matière ;
4. Une fois ces catégories effectuées, rentrez plus finement dans la matière en analysant le contenu et en proposant des actions à porter ;
5. Questionnez-vous sur ce que vous voulez faire de la matière, la communiquer, l'exposer, la partager aux habitant·e·s pour prendre des décisions.



# Le résultat de la récolte

## 🔗 Actions

### Vendre des produits locaux

- Un lieu où m'on va chercher des paniers bio ;
- Une épicerie !
- Une épicerie de produits locaux (Association paysanne de Renac « Pikou Panez » - pikoupanez@gmail.com) ;
- Une épicerie / GASE de produits issus de circuits courts / bio / équitable.

### Cuisiner ensemble

- Une cuisine participative pour des ateliers cuisines plantes sauvages et légumes des maraîchers du coin ;
- "La cuisine des barbecues" - Eliot 6 ans.

### Consommer ensemble

- Prendre un café ;
- Rencontrer de nouvelles personnes ;
- De la musique ;
- Faire la fête ;
- Lieu convivial ;
- Prendre un goûter à la sortie de l'école.

### Proposer de la restauration éphémère

- Organiser la Fête des Infusions ;
- Organiser des soirées galettes et crêpes ;
- Faire un restaurant une fois par trimestre ou semestre. Des convives pourraient dîner en assistant à une soirée.

### Transmettre

- Un labo de savoir-faire ;
- Des causeries en gallo, en breton ;
- Ateliers transmission de savoirs ;
- Conversations en anglais ;
- Des cours de breton et de gallo ;
- Des ateliers pour découvrir l'histoire et les histoires du village ;
- Un atelier théâtre avec la création d'une petite pièce qui évoquerait un épisode historique de Renac ou de la région: susciter le plaisir et le désir de créer ensemble ;
- Des rendez-vous café tricot ou café-couture.

### Débattre / Echanger

- Organiser des soirées débats - discussions ;
- Organiser des retours d'expériences (voyage, métiers, rencontres, etc.) ;
- Emission radio ;
- Organiser des cafés-philo ;
- Organiser des trocs (surplus de jardin), garde-robe, vide-grenier.

### Apprendre

- Des ateliers de chant ;
- Des ateliers pour danser, bal ;
- Des ateliers découvertes plantes médicinales et transformations des petits remèdes divers ;
- Des ateliers sur la communication non-violente.

## ➤ Événements

### Exposer

- Expositions d'artisans d'art ;
- Expositions de photos anciennes ;
- Expositions d'artistes locaux ;
- Expositions d'artisanat local.

### Fabriquer

- Expositions d'artisans d'art ;
- Expositions de photos anciennes ;
- Expositions d'artistes locaux ;
- Expositions d'artisanat local.

### Tourisme

- Proposer des infrastructures pour les touristes ;
- Avoir un grange recharge de vélos électriques ;
- Prendre un pique-nique à l'abri ;
- Faire venir un guide touristique, en alliance avec l'Office du tourisme ;
- Faire le lien avec les auberges du coin - un endroit convivial pour les randonneurs.

### Ludique : Soirée rencontre jeux

- Des soirées lecture et jeux de société ;
- Tournoi de coinche - belote - tarot ;
- Tournoi jeux de société ;
- Organiser des soirées jeux.

### Festifs : Événements-recontres

- Installer un écran pour retransmettre les grands événements sportifs ;
- Un vide-grenier dans la rue (pour continuer la déco du bar) ;
- Café artistique ;
- Des soirées rencontres.

### Événements-théâtre et contes

- Soirée contes (contes des Pays de Redon, etc.) ;
- Installer une scène théâtrale en extérieur ;

### Événements-cinéma

- Soirée cinéma en plein-air (projeter des films et des documentaires (Cf. documentaire sur Rennes) ;

### Événements-musicaux

- Soirée concerts ;
- Lieu pour se rencontrer, pour jouer de la musique de tous styles selon l'envie ;
- Des soirées guinguette : danses et musique ;
- Des scènes ouvertes.

# Le résultat de la récolte

## ↗ Usages du lieu

### Un espace ludique équipé en jeux

- Un baby-foot ;
- Une table de ping-pong (pliante) ;
- Un billard ;
- Avoir une piste de dés pour jouer au 4.21 !  
Et au 10000 (atelier d'apprentissage) ;
- Avoir une cible de fléchettes ;

### Un espace enfants

(Jeux, équipements, mobilier adapté...)

- Une salle détente et d'information ;
- « On pourrait jouer, dessiner librement et se reposer. »
- Un coin pour enfants : table-chaises-jouets - pâte à modeler (Eliot 6 ans) ;
- Des animations pour enfants ;
- Une salle de jeux pour enfants.

### Un espace ados

- Accueil ados : activités diverses, balades vélos (avec animateurs) ;
- Ouverture le mercredi.

### Détente : un coin pour se détendre

- L'été en terrasse, l'hiver en feu de bois ;
- Mettre des chaises en extérieur ;
- Une journée "bien-être" : massage des mains - amma assis, tirage de cartes positives, soins détente en transat, voyage sonore collectif, yoga, etc.

### Un coin calme

- La salle de calme ;
- Un coin lecture ;
- Une salle de jeu, de détente et d'information ;
- Ralentir.

### Un espace de travail partagé

- Un lieu avec du Wifi de qualité ;
- Un espace de travail partagé pour travailler en visio de manière ponctuelle ;
- Un espace d'échanges entre travailleurs indépendants ;
- Un espace servant pour les temps de répétition des musiciens ;
- Créer du lien ;
- Accueillir des artistes locaux ;
- En lien avec la médiathèque, faire des temps de partage sur les livres lus.



# Atelier co-conception : Comment avons-nous procédé ?

## ↗ Description

- Un temps pour co-construire ensemble le prototype qui servira à porter la démarche ;
- Un temps pour mobiliser et impliquer des d'habitant·es pour construire le prototype ;
- Un temps de construction, réalisation avec les habitant·e·s.

## Objectif

Penser et produire ensemble le prototype.

## Modalités

- Un atelier de ½ journée ;
- 1 jour sur place ;
- Les bases de la co-construction du prototype à distance, en échange avec l'équipe de designers-analystes ;
- La production du prototype en physique ;
- La récupération en amont de matériaux nécessaires.

## ↗ Terrain

- L'équipe projet élargie des habitant·e·s motivés a participé à la réflexion puis à la construction du prototype ;
- En amont, l'équipe projet de Renac a été mobilisée pour récupérer des matériaux susceptibles de créer le prototype ;
- Après le temps de conception du prototype, des habitant·e·s se sont mobilisés avec nous pour le construire, venant avec leurs propres outils de production ;
- En peu de temps, l'équipe projet et les habitant·e·s ont construit un prototype propre à leur commune pour indiquer la programmation culturelle et sportive de Renac, et recueillir les retours des habitant·e·s de la commune.



# Un prototype de signalétique

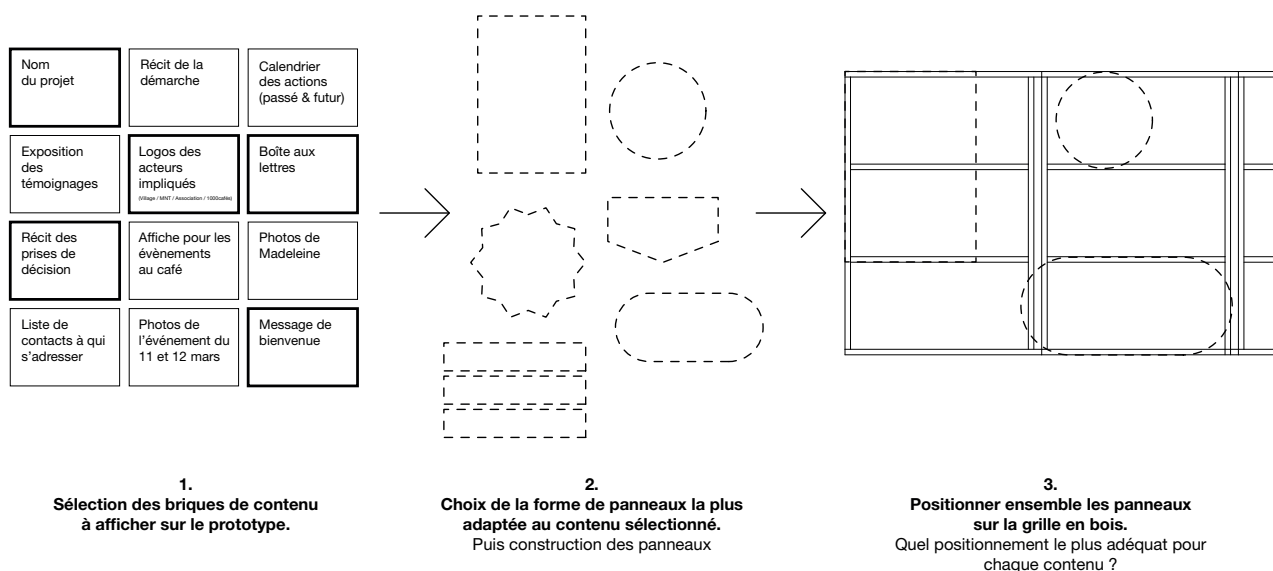
## ↗ Objectifs

- Donner à voir les actions culturelles et la programmation ;
- Raconter le déroulé du projet en cours, les processus de décisions, les décisions en permettant une transparence sur le sujet ;
- Continuer de mobiliser les habitant·e·s ;
- Faire signal dans l'espace public.

## Cet objet sera composé de :

1. Le nom du projet + un texte qui explicitent son origine et la démarche de co-construction ;
2. Un calendrier qui raconte les étapes passées et futures ;
3. Un espace qui raconte les prises de décision ;
4. Un espace qui liste les acteurs impliqués dans le projet ;
5. Une boîte aux lettres pour continuer de récolter témoignages et contributions citoyennes ;
6. Un espace d'exposition (photos, témoignages récoltés lors de l'ouverture en mars);
7. Une liste de contacts à qui s'adresser en cas de question ou pour s'investir dans le projet.

## ➤ Proposition de méthodologie pour l'atelier de co-construction du prototype













# Phase 3 : Co-conception processus de décision

Ce dernier atelier permet de mettre à plat et de finaliser le principe de gouvernance de la co-programmation de l'action culturelle de Renac avec l'équipe projet réduite.



# Comment avons-nous procédé ?

## ↗ Description

Un temps de travail pour construire le principe de programmation et la gouvernance de la démarche.

### Objectifs

- outiller l'équipe projet pour construire et faire vivre le café de Madeleine de manière transparente et ouverte avec les habitant·e·s ;
- Tester les différentes formes de décisions partagées.

### Modalités

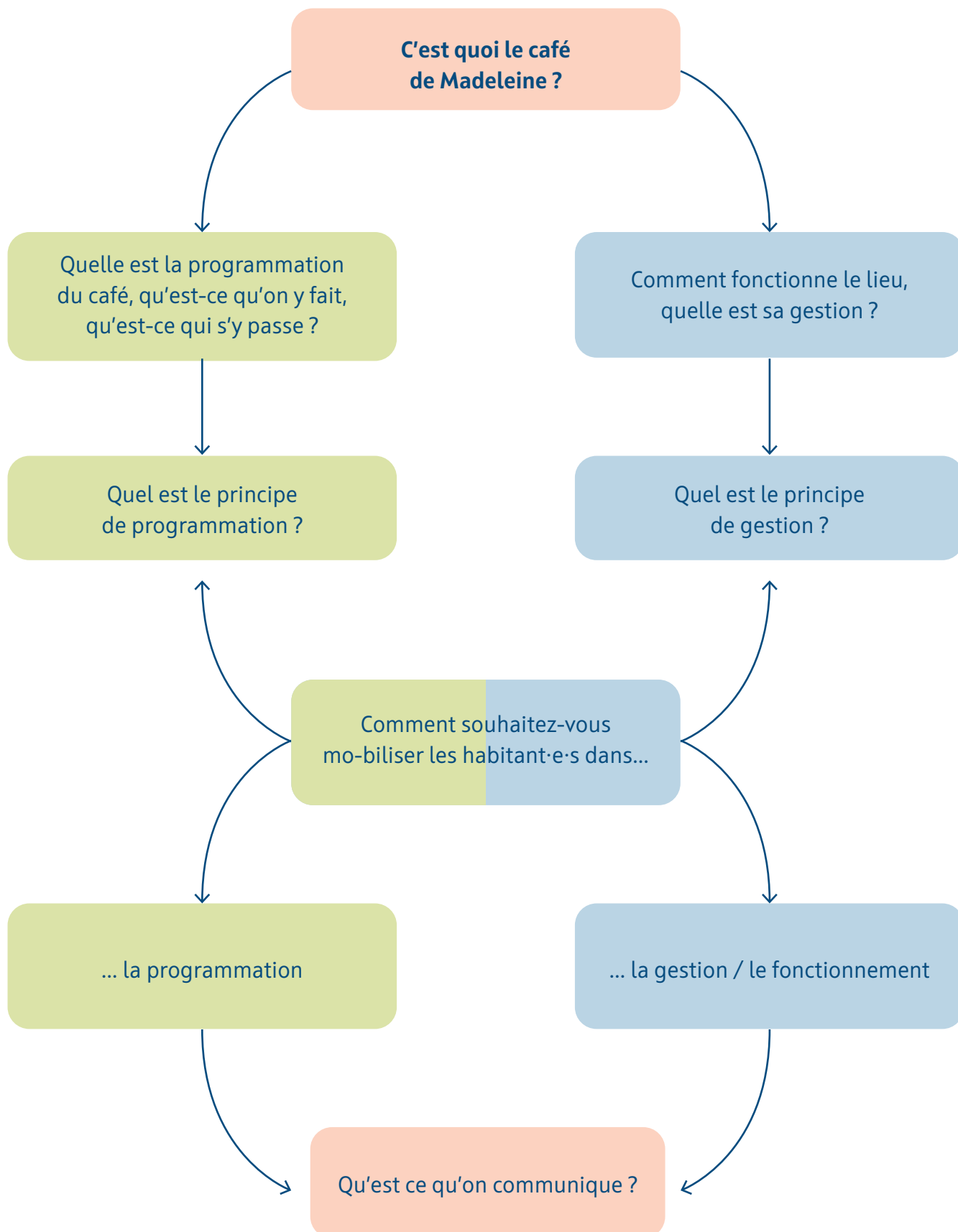
- En groupe restreint, équipe projet ;
- ½ journée.

## ↗ Terrain

Sur ½ journée, travailler avec l'équipe projet réduite de Renac sur la gouvernance de la programmation culturelle et sportive, et sur son fonctionnement à plus long terme.

Il s'agissait de répondre aux questions suivantes :

- Comment souhaitez-vous mobiliser les habitant·e·s dans la programmation culturelle et sportive de la commune ?
- Quel est le grand principe de mobilisation habitante pour la programmation culturelle et sportive de la commune ?



# Les formes d'implication citoyenne

1

## ↗ La consultation

Objectif : Recueillir la parole et les avis des citoyen·ne·s pour éclairer une décision.

### Ce qu'elle permet :

- Mieux identifier les besoins des citoyen·ne·s / habitant·e·s ;
- Ajuster, si nécessaire et si volonté des élu·e·s, la décision politique selon les retours des citoyen·ne·s.

2

## ↗ La concertation

Objectif : Engendrer les échanges et le débat d'idées pour venir nourrir une décision.

### Ce qu'elle permet :

- Enrichir une action / un choix de politique publique ;
- Accompagner la décision des élu·e·s.

3

## ↗ La participation

Objectif : Inclure les citoyen·ne·s dans une action / un événement.

### Ce qu'elle permet :

- Créer de l'engagement citoyen et enrichir les actions et événements menés sur le territoire ;
- Améliorer les relations élu·e·s - citoyen·ne·s.

4

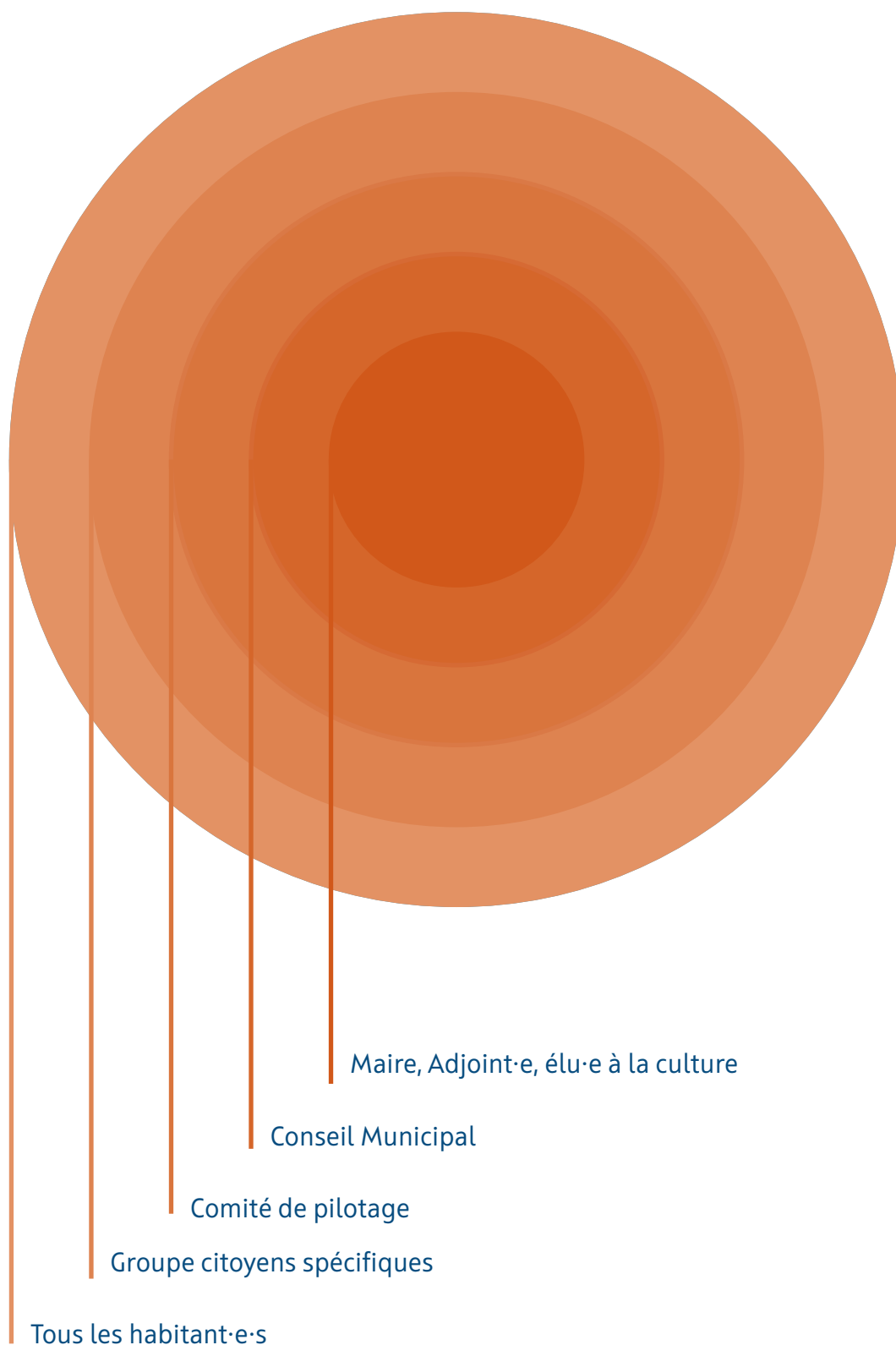
## ↗ La co-construction

Objectif : Impliquer concrètement des citoyen·ne·s dans l'élaboration puis la mise en oeuvre d'une action.

### Ce qu'elle permet :

- Construire une décision avec les citoyen·ne·s ;
- Développer une citoyenneté et un investissement dans la commune actif ;
- Mieux partager les instances de pouvoir et les possibilités d'actions.

# Les échelles de décision



# Le jeu de carte des décisions

## ↗ Description

Le jeu de cartes de décision joue sur la multitude des modalités de prises de décision possibles : quels sont les personnes à mobiliser (enfants, femmes, hommes, adolescent·e·s, etc.), dans quel lieu (hall de la mairie, cour d'école, en distanciel, etc.), selon quelle modalité de vote (élection sans candidat, vote à la majorité, etc.).

Son enjeu est de donner à voir les possibles qui existent lors des prises de décision. Ludique et instructif, il peut s'utiliser dans plusieurs situations : en groupe d'ami·e·s, en groupe d' élu·e·s restreint, lors d'un temps officiel... Testez-le !

## Objectifs

- Appréhender la multiplicité des modalités et des façons de prendre des décisions (personnes sollicitées, lieux où la prise de décision se déroule, modalités de vote, etc.) ;
- Tester des façons plus originales de décider.

## Modalités

- Utilisez le jeu de cartes en équipe projet restreinte ;
- Choisissez le sujet sur lequel vous souhaitez prendre une décision et tirer les cartes correspondantes à chaque catégorie ;
- Notez les effets du tirage de carte sur les modalités et la prise de décision ;
- Notez toutes les réactions que vous avez en jouant à ce jeu de cartes ;
- Interrogez-vous collectivement : pourquoi cette façon de décider vous interroge ? Pourquoi ne l'utiliseriez-vous pas ? Pourquoi élargissez-vous le panel des personnes concernées ?
- Testez le jeu de cartes avec une équipe plus élargie, en conseil municipal, avec quelques habitant·e·s.

## TIRAGE AU SORT

Tirer au sort les participant·e·s pour qu'ils prennent la décision ou tirer au sort la décision à prendre.

## EN SOIRÉE

## GESTION PAR CONSENTEMENT

Echanger sur des propositions. Les adapter pour qu'elles conviennent et ne soient pas l'objet d'objections particulières. La décision est validée si personne n'émet d'objection valable.

Acteur

## ADOLESCENT·E·S

Modalités

Mode de prise de décision

## VOTE CONSULTATIF

Recueillir l'opinion des participant·es à une question posée. Le résultat du vote n'engage pas son respect, il donne une indication de la tendance majoritaire et minoritaire des participant·e·s.

Localisation

## A LA MÉDIATHÈQUE

## PAR COURRIER

Localisation

## DANS LES RUES DE RENAC

Modalités

## LE WEEK-END

## NOUVEAUX ARRIVANTS

## PAR VOTE À MAIN LEVÉE



**FONDS MNT**

| Accélérateur d'innovation  
pour les agents territoriaux