

Mairie de Renac (35)

Compte rendu de la démarche d'accompagnement du Fonds MNT

Imaginer le futur modèle de gouvernance et les outils de programmation culturelles.

Cahier technique





Livret technique

Ce livret vous présente le projet soutenu par le Fonds MNT pour accompagner la ville de Renac dans leur projet de co-programmation de l'action culturelle.

- ↗ **La stratégie de co-programmation culturelle et sportive** p. 6
- ↗ **La constitution de la Commission par tirage au sort** p. 8
- ↗ **Le fonctionnement de la Commission sur une année** p. 10
- ↗ **Le prototypage final - L'ardoise culturelle** p. 12

Rendez-vous

CHEZ MADELEINE



Venez raconter
Comment
c'était hier ?



Venez imaginer
Comment
ça sera demain ?

2 rue de la Libération, Renac

Vendredi 11 mars / 16-20h

Samedi 12 mars / 10-18h



Que contient le cahier technique ?

↗ Description

Ce cahier technique présente à la fois la stratégie de co-programmation de l'action culturelle de Renac ainsi que le prototype de signalétique qui portera les éléments de communication du projet.

Il contient :

- La stratégie de co-programmation ;
- La constitution de la commission ;
- Le prototype final : l'Ardoise culturelle.

La stratégie de co-programmation culturelle et sportive

↗ Description

Avec l'équipe projet de Renac, nous proposons de construire la programmation culturelle et sportive de la commune en élargissant le modèle de gouvernance aux habitant·e·s ainsi qu'aux associations. La programmation culturelle et sportive émanera dorénavant de la Commission culturelle et sportive à laquelle prennent part des élu·e·s, des agent·e·s, des représentant·e·s d'association et des habitant·e·s tirés au sort.

↗ Les grands principes

- Démocratiser la construction de la programmation culturelle et sportive ;
- Inclure les habitant·e·s dans sa conception et dans l'évolution de celle-ci ;
- Rendre les habitant·e·s acteur·rice·s de la construction d'une programmation culturelle et sportive ;
- Ouvrir les processus de décision.



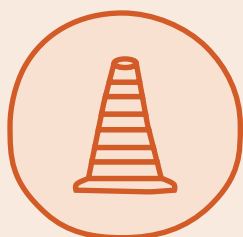
Tirage au sort de la commission culture

Chaque année, une commission paritaire est tirée au sort pour préparer et gérer la programmation culturelle et sportive de la commune de Renac.



Mobilisation des habitant·e·s

Une campagne de communication est lancée dans la population pour recueillir les idées et envies des Renacois et Renacoises pour la future année. Après ce temps de récolte des propositions, la Commission se réunit pour échanger sur celles-ci.



Co-programmation

La Commission se retrouve pour échanger sur la programmation culturelle et sportive de la commune, et prendre des premiers arbitrages, qui seront validés en Conseil municipal.



Prise de décision du Conseil municipal

À partir de la proposition émise par la Commission, le Conseil municipal prend la décision d'appliquer la programmation culturelle.



Communication à la population

L'Ardoise culturelle permet de partager aux habitant·e·s la nouvelle programmation (décisions prises par la Commission et validées par le Conseil municipal). Ils et elles peuvent ensuite proposer leurs idées, leurs services ou répondre aux besoins de coup de main pour organiser les événements.

La constitution de la Commission par tirage au sort

↗ Description

La Commission est composée de 20 membres. Divers acteur·rice·s du territoire en font partie :

- 7 représentant·e·s des associations de la Commune (1 personne par association) ;
- 3 élu·e·s : à la culture, au social et au développement ;
- 1 agent·e à la culture ;
- 1 autre agent·e de la commune ;
- 10 habitant·e·s tirés au sort selon leur représentativité dans la commune.

En fonction des thématiques, différent·e·s expert·e·s pourront venir apporter des précisions sur un sujet

Les membres de la Commission siègent pour 1 an et se réunissent 2 à 3 fois par an pour préparer et gérer la programmation culturelle et sportive de la commune de Renac.

Les modalités de composition :

Le tirage au sort des habitant·e·s devant siéger à la Commission a pour objectif d'ouvrir les processus de gouvernance, de s'adresser à tous les habitant·e·s de la commune et de les inclure dans une programmation qui les concerne.

Cette modalité de désignation réinstaura de la démocratie au cœur de la commune entre les différentes échéances électorales.

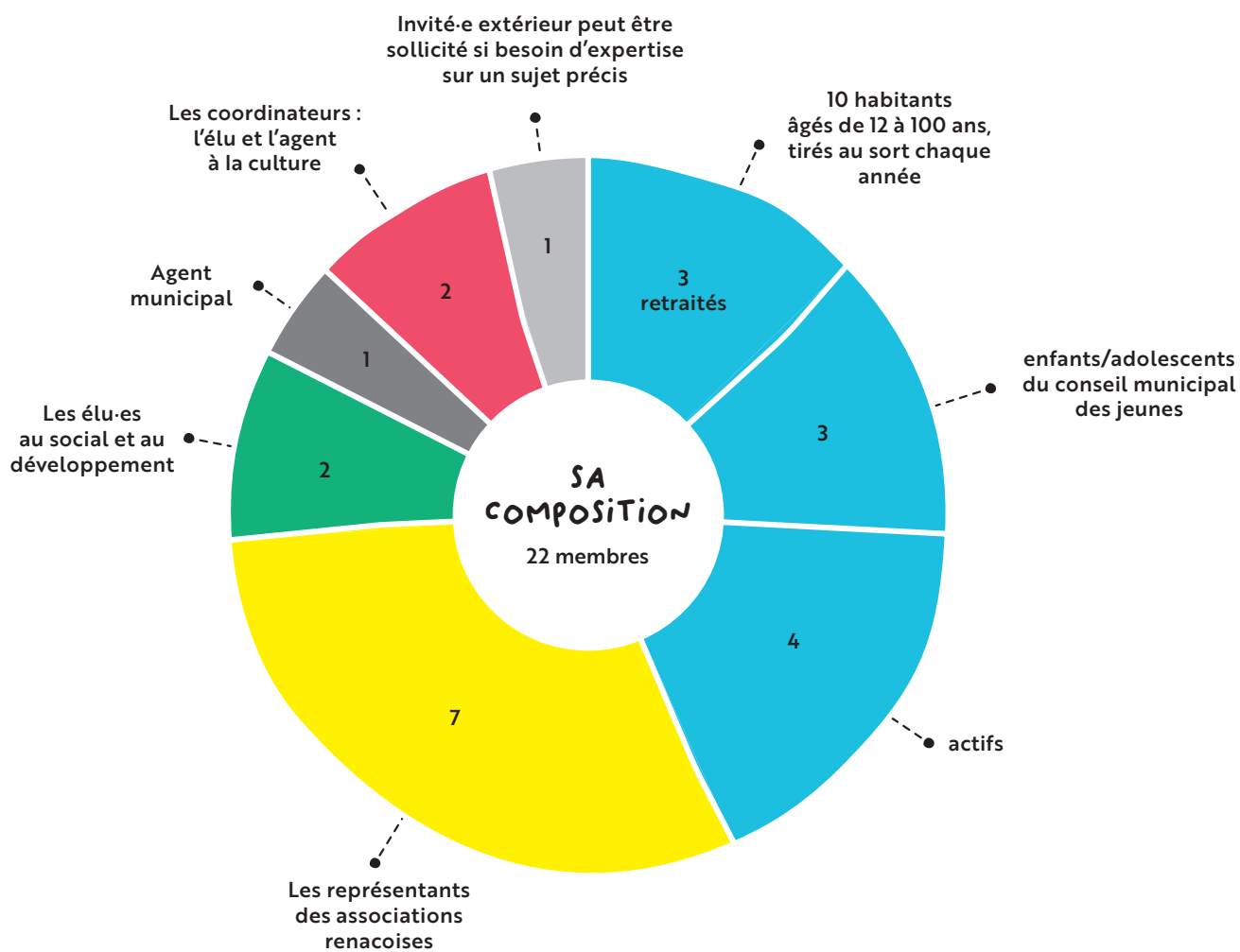
Le tirage au sort sera mené sur l'ensemble de la population par l'agent·e à la culture.

↗ Les objectifs

- Donner toute leur place aux Renacois et aux Renacoises dans la programmation culturelle et sportive de la commune ;
- Créer une programmation en impliquant les habitant·e·s ;
- Ouvrir les modalités de gouvernance.

↗ Conditions de réussite

- La validation par le Conseil municipal de cette nouvelle Commission ;
- L'accompagnement et le soutien des élu·e·s dans la constitution et l'expérimentation de la Commission culture et sport.



Le fonctionnement de la Commission sur une année

↗ Description

Réunion trimestrielle de la Commission. Une réunion typique de la Commission se déroule selon l'ordre du jour suivant :

- Objectifs de la réunion ;
- Rappel des règles de travail collectif de la Commission ;
- Partage du pré-programme : ateliers entre les membres par thématique sur celui-ci et sur les idées que chaque association pourrait apporter ;
- Constitution du programme et transmission au Conseil municipal, via la présence des élu·e·s membres de la Commission ;
- Rédaction du calendrier annuel : en plus de la programmation choisie, chaque association rentre ses dates d'animation, événementielles, etc.

Après validation ou infirmation par le Conseil municipal, la programmation est actée. La population est informée de la programmation et des besoins de coup de main et/ou d'investissement grâce à l'ardoise culturelle.

↗ Rôles

L'élu·e et l'agent·e à la culture sont les chef·fe·s d'orchestre de la Commission. Ils ont pour mission :

- Animer la commission ;
- Etre force de proposition sur le programme ;
- Garantir la répartition de la programmation ;
- Laisser les envies de chacun·e s'exprimer ;



Le prototype final : L'Ardoise culturelle

↗ Description

L'Ardoise culturelle est un panneau d'information municipal présentant en toute transparence aux habitant·e·s et passant·e·s : le projet de café associatif « Chez Madeleine », les actions culturelles et sportives mises en place par la Mairie ainsi que le mode de co-programmation citoyenne qui permet d'y aboutir. Cet élément d'affichage est installé sur la façade de l'ancien café de Madeleine, un emplacement stratégique en plein centre-bourg à proximité de la Mairie, de la Médiathèque et de la salle polyvalente.

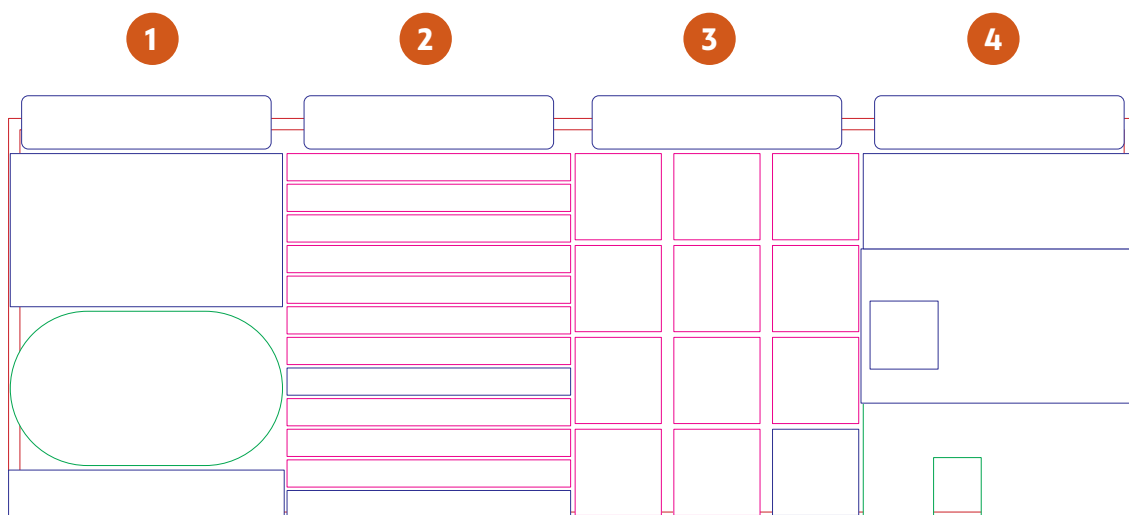
Son nom fait écho à l'univers du café/restaurant ainsi qu'aux ardoises typiques des toitures bretonnes. Il est construit comme un support à mettre à jour régulièrement au grès de l'évolution de la programmation culturelle et sportive.

↗ Les objectifs

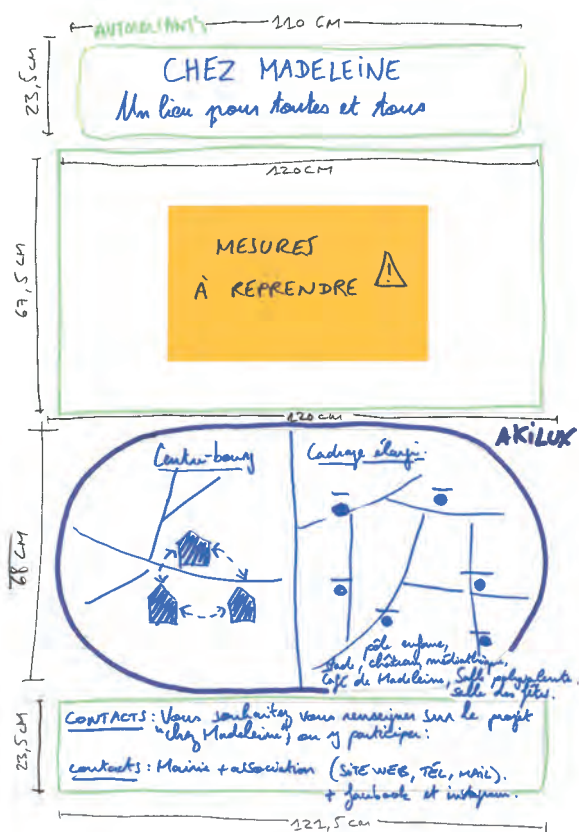
- Informer la population des événements, activités, animations qui ont lieu dans la commune et aux alentours ;
- Inclure la population dans la programmation culturelle et sportive de Renac : les faire contribuer et participer ;
- Rendre transparent les modalités de décision dans le cadre de la programmation culturelle et sportive.

↗ Conditions de réussite

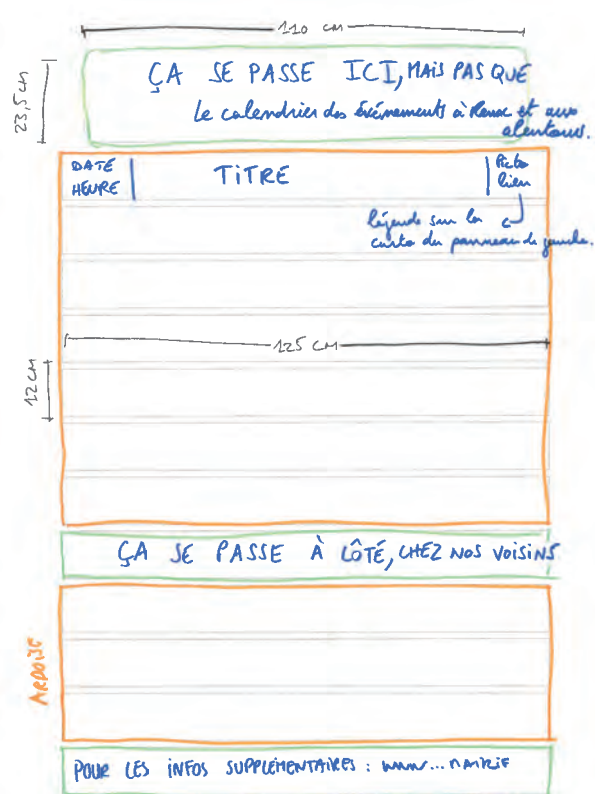
Actualisation régulière du panneau d'information par une ou plusieurs personnes dédiées.



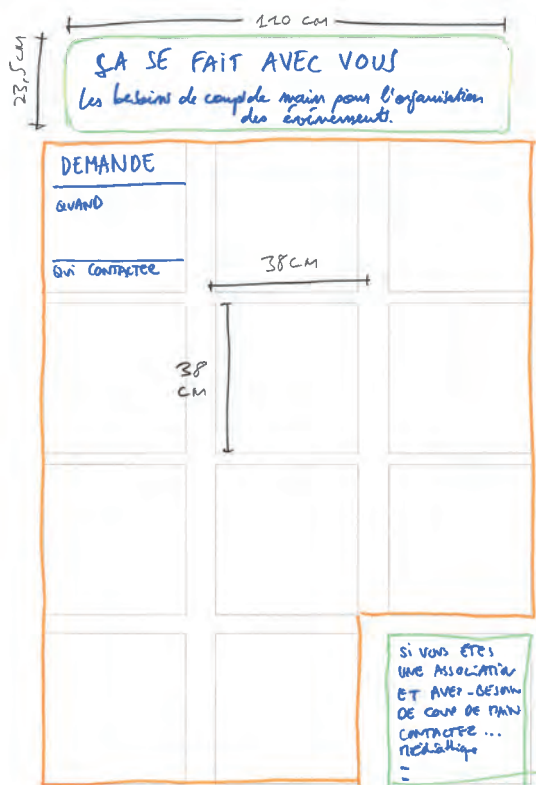
1



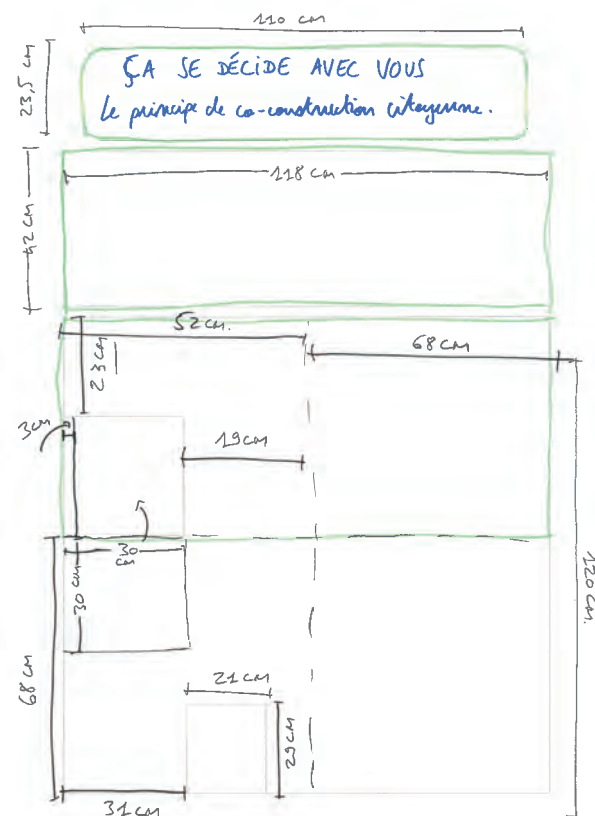
2



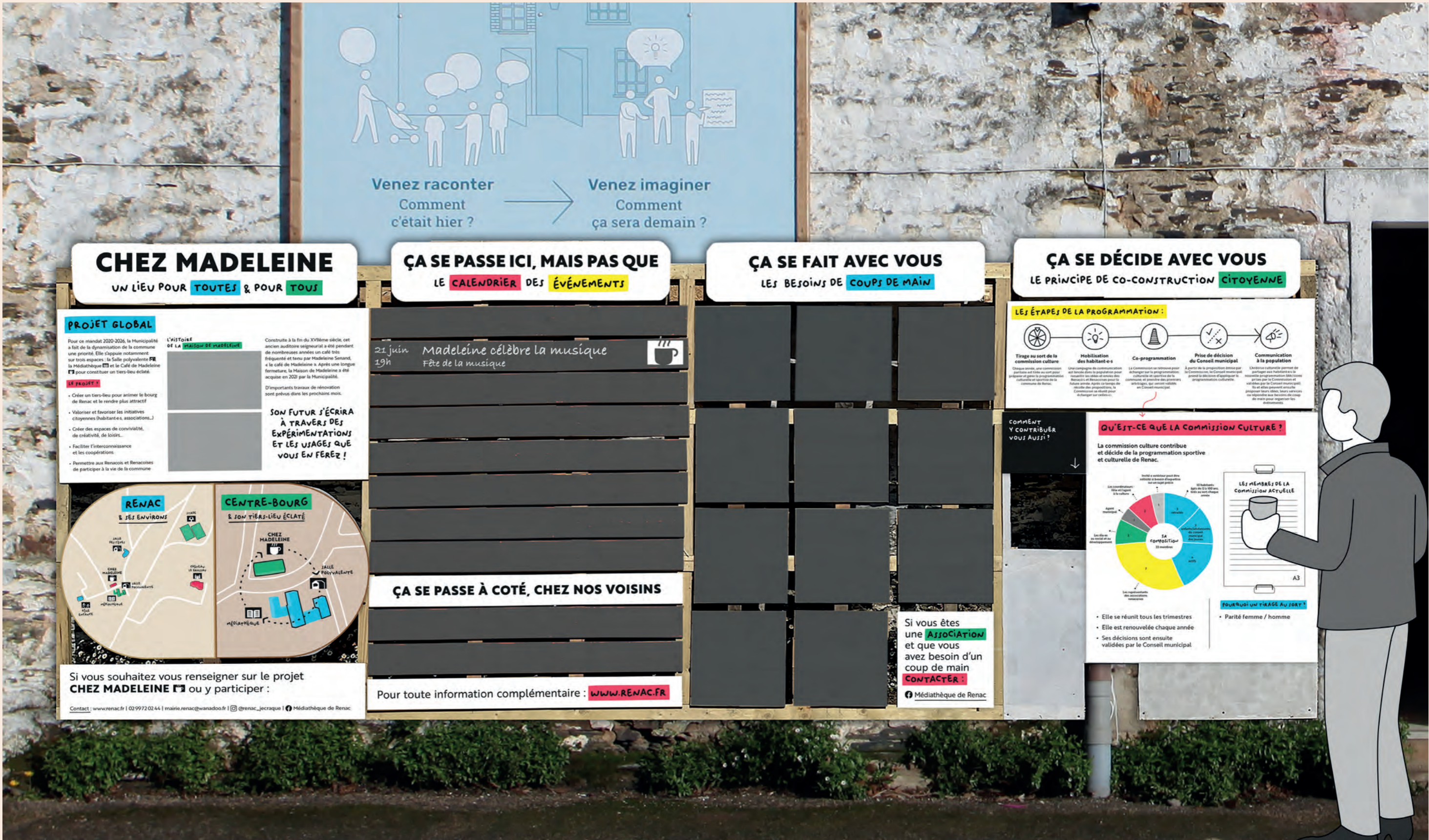
3



4



Le prototype final



Panneaux ardoise

Les panneaux ardoise

Nous proposons d'utiliser les panneaux « tableau ardoisine » : matière vendue par la société Aptétude implantée en Gironde. Le panneau est composé ainsi :

- Support : DILITE® - Ep.3 mm (*Panneau en matériau composite composé de 2 feuilles d'aluminium 0,20 mm et d'un noyau polyéthylène)
- Contrecollage d'un film ardoisine noir mat satiné (pour craie lie et traditionnelle) - sans impression
- Coupe droite et sans perçages

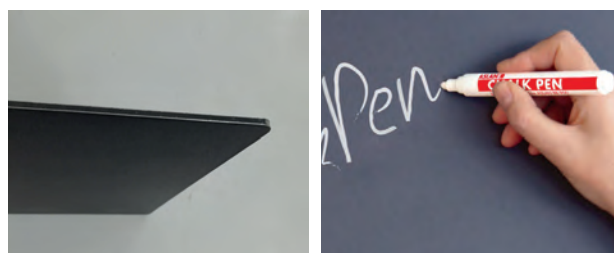
Quelques caractéristiques de cette matière :

- Adaptée pour la tenue en extérieur
- Possibilité d'y écrire au feutre-craie

- Effaçable à l'éponge
- Pour leur fixation sur la structure en bois les panneaux peuvent être percés sans difficulté à l'aide de foret métal.

Il est possible de commander ces panneaux à la mesure. Un devis réalisé en juillet 2022 est transmis en annexe de ce livret.

Quelque soit le prestataire, toute matière similaire dans ces caractéristiques pourra être employée pour la réalisation de ces panneaux.



Le feutre-craie

Pour la mise à jour de l'information nous recommandons d'utiliser des feutres-craies dont nous vous proposons ici 2 modèles :



Feutre épais (pour les titres ou l'information qui doit être mise particulièrement en avant) :
Uni-Ball Chalk - Pointe biseautée 8 mm



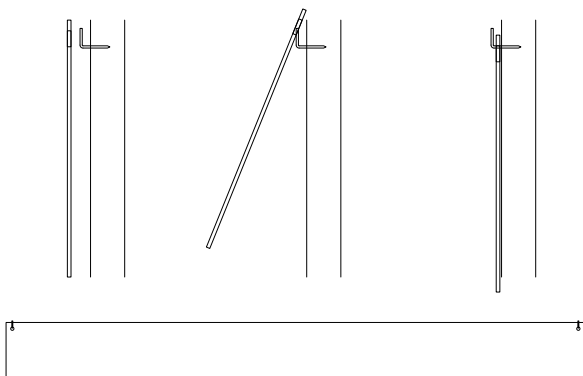
Feutre fin (pour la majorité des textes) :
Edding E4095 pointe ogive moyenne
de 2 à 3 mm blanc

Fixation des plaques en ardoise sur la partie «Calendrier des événements»

↗ Option 1

Les plaques en dibond-ardoise sont percées dans leurs deux angles supérieurs. Deux gonds sont vissés dans les montants en bois de part et d'autre permettant de suspendre chaque panneau.

Le gond peut-être plus ou moins vissé pour maintenir ou libérer la plaque de la structure.

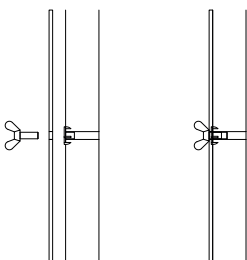


Gond à visser en inox
ou en acier zingué

↗ Option 2

Les plaques en dibond-ardoise sont percées dans leurs deux angles supérieurs. Deux gonds sont vissés dans les montants en bois de part et d'autre permettant de suspendre chaque panneau.

Le gond peut-être plus ou moins vissé pour maintenir ou libérer la plaque de la structure.



Écrou à griffes M6
Acier zingué



Vis oreilles
(aussi appelé boulon papillon)
M6X16 Acier zingué

Le renouvellement de la matière



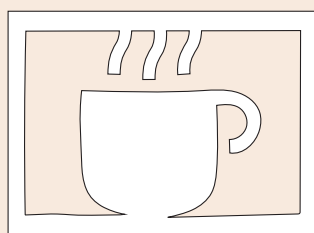
Ces pochoirs seront utilisés pour réaliser les pictogrammes sur les ardoises de l'espace « ça se passe ici, mais pas que ».

Le fichier dans lequel ils se trouvent est :

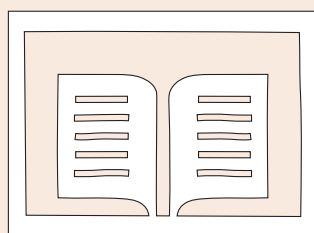
MNT-Renac_Pochoirs-200x120.pdf

Il est possible de les imprimer sur un papier très épais puis de les découper à la main, mais

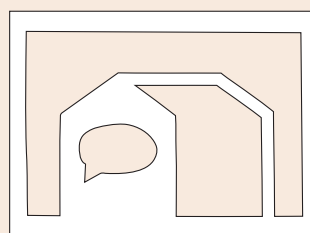
il est recommandé d'effectuer une découpe au laser sur un support plus durable afin d'être plus pérenne.



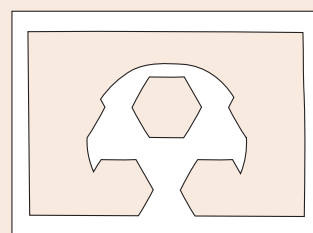
Café de Madeleine



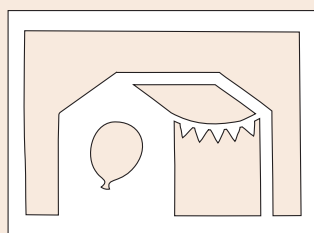
Médiathèque



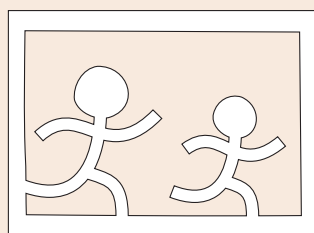
Salle polyvalente



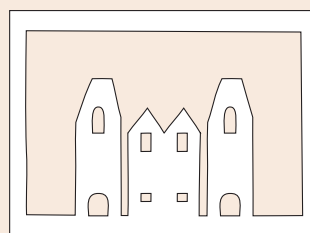
Stade



Salle des fêtes

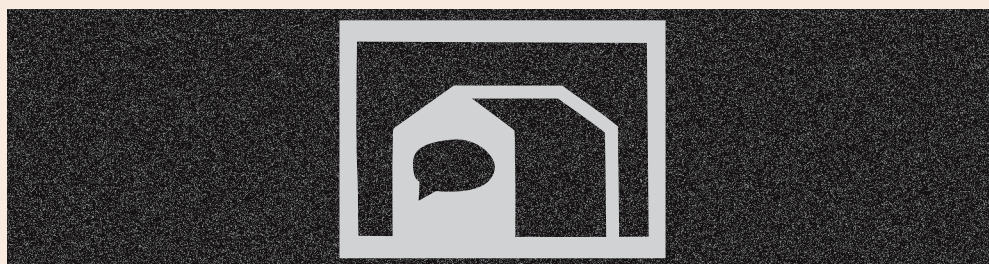


Pôle Enfance



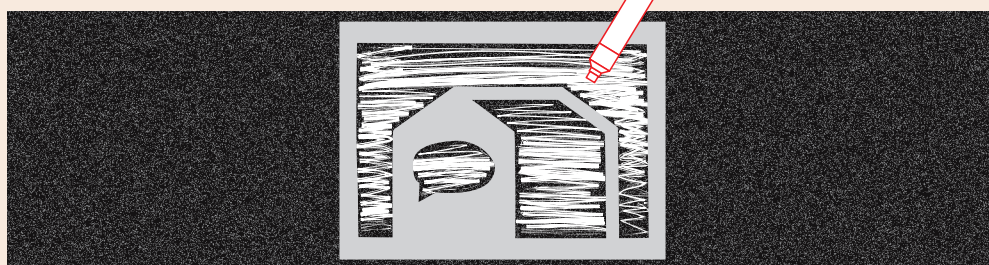
Château

1



Placer le pochoir
de votre choix
sur l'ardoise

2



Colorier l'intérieur
de l'ardoise à l'aide
du feutre-craie

3



Vous avez maintenant
un pictogramme qui
détermine un des
lieux identifié sur la
cartographie



Bonne mise en place !

Tenez-nous au courant de vos avancements et du déploiement des actions de votre commune.

Rendez-vous

CHEZ MADELEINE



Venez raconter
Comment
c'était hier ?



Venez imaginer
Comment
ça sera demain ?

2 rue de la Libération, Renac

Vendredi 11 mars / 16-20h
Samedi 12 mars / 10-18h





FONDS MNT

| Accélérateur d'innovation
pour les agents territoriaux